



# Y Cod Ymddygiad ar gyfer aelodau awdurdodau lleol yng Nghymru

Canllawiau gan Ombwdsmon  
Gwasanaethau Cyhoeddus Cymru  
ar gyfer aelodau cynghorau sir a chynghorau  
bwrdeistref sirol, awdurdodau tân ac achub, ac  
awdurdodau parciau cenedlaethol

## Rhagair

Mae'r canllawiau diwygiedig hyn gennyf i, Ombwdsmon Gwasanaethau Cyhoeddus Cymru, yn rhoi golwg gyffredinol o'r Cod Ymddygiad Enghreifftiol ("y Cod") a gyflwynwyd yn 2008. Ei fwriad yw eich helpu chi fel aelod i ddeall eich dyletswyddau o dan y Cod. Mae'r Cod yn berthnasol i holl aelodau ac aelodau cyfetholedig awdurdodau lleol, cynghorau cymuned, awdurdodau tân ac achub ac awdurdodau parciau cenedlaethol Cymru. Fel aelod, gofynnir i chi ymrwymo iddo fel rhan o'ch datganiad wrth dderbyn eich swyddogaeth. Nid yw'r Cod yn berthnasol i weithredoedd awdurdodau yn eu cyfanrwydd, nac i ymddygiad eu swyddogion na'u gweithwyr. Mae cod ymddygiad ar wahân yn berthnasol i swyddogion awdurdodau lleol yng Nghymru.

Hon yw trydedd fersiwn o'r canllawiau a dyma fy un cyntaf i fel Ombwdsmon Gwasanaethau Cyhoeddus Cymru. Mae'r fersiwn hon, am y tro cyntaf, yn esbonio'r prawf dau gam diwygiedig y byddaf yn ei ystyried wrth benderfynu a ddylid ymchwilio neu barhau i ymchwilio achos o dorri amodau'r Cod hyd at y cam o gyfeirio'r mater at bwyllgor safonau neu at Banel Dyfarnu Cymru. Hefyd mae'n cynnwys rhagor o ganllawiau ar ddefnyddio cyfryngau cymdeithasol a mynegiant gwleidyddol, a'r nod yw rhoi cymorth i aelodau ynghylch buddiannau a all fod yn anodd i rai aelodau. Fel cynt, nid yw'n cynnwys canllawiau sy'n berthnasol i gynghorwyr tref a chymuned yn unig. Mae'n cynnwys enghreifftiau o achosion diweddar sydd wedi cael eu hystyried gan fy swyddfa, pwyllgorau safonau ledled Cymru a Phanel Dyfarnu Cymru.

Nod y tudalennau a ganlyn yw eich helpu i ddeall y Cod a'i ofynion yn gyffredinol. Mae Adran 1 yn cynnwys cyflwyniad ac mae Adran 2 yn amlinellu eich dyletswyddau o dan y Cod, gan gyfeirio at baragraffau penodol lle ceir rhagor o wybodaeth. Mae Adran 3 ac Adran 4 yn delio â materion cyffredinol sy'n ymwneud â buddiannau. Gallwch gael gafaél ar gopi o'r Cod drwy ei lwytho i lawr o wefan eich awdurdod neu drwy gysylltu â'ch Swyddog Monitro.

Bwriad y canllawiau hyn yw eich helpu i ddeall y Cod a sut y mae'n berthnasol, ond nid oes gobaith iddynt roi sylw i bob sefyllfa bosibl. Yn y pen draw, chi sy'n gyfrifol am ofyn am gyngor penodol gan eich Swyddog Monitro a phenderfynu ar y camau mwyaf priodol i'w cymryd.

Rwyf wedi defnyddio enghreifftiau er mwyn helpu i ddod â'r canllawiau hyn yn fyw. Mae'r enghreifftiau hyn yn trafod achosion go iawn sydd wedi cael eu hystyried gan fy swyddfa, ac maent hefyd yn cynnwys penderfyniadau a wnaed gan bwyllgorau safonau lleol a Phanel Dyfarnu Cymru. Mae'n bosibl mai fy rhagflaenydd sydd wedi gwneud rhai o'r penderfyniadau hyn, ond er mwyn hwyluso pethau, byddaf yn cyfeirio atynt drwy gydol y ddogfen fel fy mhenderfyniadau fy hun. Cyhoeddir rhagor o enghreifftiau o achosion diweddar bob chwarter yn "Llyfr Achosion y Cod Ymddygiad" sydd ar fy ngwefan yn [www.ombwdsmon-cymru.org.uk](http://www.ombwdsmon-cymru.org.uk)

Fel aelod, cynigir hyfforddiant i chi ar y Cod, naill ai gan Swyddog Monitro neu gan gorff cynrychioladol. Rwy'n disgwyl i bob aelod fanteisio ar unrhyw hyfforddiant o'r fath, gan gynnwys cysiau gloywi, i sicrhau eu bod yn gwbl ymwybodol o'r darpariaethau yn y Cod a'r safonau y disgwylir iddynt eu harddel mewn bywyd cyhoeddus. Byddwn yn annog aelodau hefyd i barhau i

ddefnyddio trefniadau lleol er mwyn delio â chwynion aelodau am ei gilydd. Mae'r trefniadau hyn wedi profi'n ffordd effeithiol iawn o ddatrys llawer o'r achosion hyn.

Ers i mi gychwyn yn fy swydd, rwyf yn pryderu mwy a mwy am nifer y cwynion lefel isel a dderbynnir. Er ei bod yn ymddangos bod y cwynion hyn wedi cael eu cyflwyno gan nifer fach o aelodau, yn y dyddiau anodd hyn o gynildeb cyhoeddus, mae'n bwysicach fyth ein bod yn defnyddio adnoddau fy swydd yn effeithiol a bod unrhyw ymchwiliad a wneir yn gymesur ac yn angenrheidiol er budd y cyhoedd yn gyffredinol.

Dylem barhau i gydweithio i godi safonau mewn bywyd cyhoeddus a chreu diwylliant lle caiff aelodau eu parchu am fod yn anhunanol, yn wrthrychol ac am eu hymddygiad parchus. Os gwnawn ni hynny, gallwn feithrin hyder y cyhoedd yn ein sefydliadau democrataidd a hyrwyddo llywodraethu da er budd pobl ein holl gymunedau.



**Nick Bennett**  
**Ombwdsmon Gwasanaethau Cyhoeddus Cymru**  
**Mawrth 2015**

Caiff y canllawiau statudol hyn eu cyhoeddi gan Ombwdsmon Gwasanaethau Cyhoeddus Cymru o dan Adran 68 o Ddeddf Llywodraeth Leol 2000 ar gyfer aelodau etholedig, aelodau cyfetholedig ac aelodau a benodir ar:

- gynghorau sir a chynghorau bwrdeistref sirol
- awdurdodau tân ac achub, ac
- awdurdodau parciau cenedlaethol

yng Nghymru.

## **Cydnabyddiaeth**

---

Mae'r canllawiau hyn wedi defnyddio'r canllawiau a baratowyd ac a gyhoeddwyd gan Standards for England ar hen God Ymddygiad Lloegr. Maent wedi cael eu hymestyn a'u diwygio er mwyn iddynt fod yn berthnasol i God Cymru ac i'r cyd-destun Cymreig. Hoffwn ddiolch i adran gwasanaethau cyfreithiol Cyngor Sir Ceredigion am gael defnyddio ei siartiau llif ar fuddiannau. Mae'r rhain ar ffurf atodiad i'r canllawiau.

Mae canllawiau ar wahân ar gael ar gyfer aelodau cynghorau cymuned.

Cyhoeddwyd yr argraffiad cyntaf ym mis Ebrill 2010.

Cyhoeddwyd yr argraffiad hwn Mawrth 2015.

## Tudalen

### Rhan 1 – Cyflwyniad

6

- Yr Egwyddorion 9
- Penderfynu pryd mae'r Cod yn berthnasol i chi 11

### Rhan 2 – Dyletswyddau cyffredinol o dan y Cod

13

- Cydraddoldeb 13
- Trin pobl eraill â pharch ac ystyriaeth 14
- Bwlio a harasio 16
- Peryglu didueddrwydd swyddogion yr awdurdod 17
- Datgelu gwybodaeth gyfrinachol 18
- Rhwystro mynediad at wybodaeth 19
- Anfri 20
- Rhoi gwybod am dorri amodau'r Cod 20
- Cwynion blinderus 21
- Cydweithredu ag ymchwiliadau 22
- Defnyddio eich safle yn amhriodol 23
- Adnoddau'r awdurdod 24
- Defnyddio adnoddau at ddibenion priodol yn unig 24
- Gwneud penderfyniadau'n wrthrychol 25
- Ystyried cyngor a roddir i chi a rhoi rhesymau 26
- Treuliau 27
- Rhoddion a lletygarwch 28

### Rhan 3 – Buddiant personol a buddiant sy'n rhagfarnu

29

- Buddiant personol 29
- Beth i'w wneud pan fydd gennych fuddiant personol 34
- Buddiannau sy'n rhagfarnu 35
- A yw'r mater yn perthyn i un o'r categorïau eithrio? 36
- Pwyllgorau Trosolwg a Chraffu 37
- Beth i'w wneud pan fydd gennych fuddiant sy'n rhagfarnu 38
- Swyddogaethau gweithredol neu gabinet 39
- Goddefebau 40

### Rhan 4 – Cofrestru Buddiannau

42

- Gwybodaeth sensitif 43
- Rhoddion a lletygarwch 44

### Atodiadau – Siartiau Llif

45

- Atodiad 1 Buddiannau personol 45
- Atodiad 2 Buddiannau sy'n rhagfarnu 46

# 1. Cyflwyniad

Creodd Deddf Llywodraeth Leol (2000) fframwaith moesegol newydd ar gyfer llywodraeth leol yng Nghymru. Creodd bŵer i Gynulliad Cenedlaethol Cymru gyhoeddi cod ymddygiad enghreifftiol sy'n berthnasol i aelodau ac aelodau cyfetholedig pob awdurdod perthnasol yng Nghymru. Cafodd y pŵer hwn ei drosglwyddo i Weinidogion Cymru drwy Ddeddf Llywodraeth Cymru 2006. Yn 2008, cyhoeddodd Gweinidogion Cymru y Cod Ymddygiad Enghreifftiol presennol ac mae'n rhaid i bob awdurdod perthnasol ei fabwysiadu.

Roedd yn rhaid i awdurdodau fabwysiadu'r Cod ar ei ffurf enghreifftiol yn ei gyfanrwydd, ond gallent ychwanegu at y Cod, ar yr amod bod hyn yn cyd-fynd â'r Cod Enghreifftiol. Bwriad hyn oedd rhoi sicrwydd i aelodau a'r cyhoedd ynghylch pa safonau a ddisgwylir. Mae'n helpu i sicrhau cysondeb drwy'r awdurdodau perthnasol, gan osgoi dryswch i'r cyhoedd ac i'r rheini sy'n aelodau o fwy nag un awdurdod.

Gofynnir i bwyllgorau safonau prif gynghorau helpu aelodau ac aelodau cyfetholedig eu hawdurdodau ynghyd ag aelodau cynghorau tref a chymuned yn eu hardal i lynu wrth y Cod a threfnu i ddarparu cyngor a hyfforddiant. Rwyf yn argymhell yn gryf y dylai pob aelod gael hyfforddiant a chymryd cyngor pan gaiff ei gynnig. Rwyf yn cefnogi awdurdodau unigol sy'n mynnu bod aelodau'n cael hyfforddiant ar y Cod cyn iddynt gael ymuno â rhai cyrff sy'n gwneud penderfyniadau megis pwyllgorau cynllunio.

Fel aelod, pan fyddwch yn llofnodi'r datganiad eich bod yn derbyn y swydd, rydych yn cadarnhau y byddwch yn glynu wrth y Cod. Eich cyfrifoldeb personol chi yw sicrhau eich bod yn deall eich dyletswyddau o dan y Cod ac yn gweithredu mewn modd sy'n dangos eich bod wedi ymrwymo i gyrraedd y safonau ymddygiad uchel a ddisgwylir gennych fel aelod.

Yn y pen draw, chi sy'n gyfrifol am y penderfyniadau a wnewch a gellir eich dal i gyfrif amdanynt. Fodd bynnag, nid yw hyn yn golygu y cewch wneud penderfyniadau sy'n torri amodau'r Cod neu sy'n mynd yn groes i gyngor oherwydd mai eich penderfyniad chi ydyw. Mae'r canllawiau hyn yn egluro'r cyfyngiadau y disgwylir i chi weithredu o'u mewn i sicrhau y gall aelodau'r cyhoedd fod â hyder yn y ffordd mae awdurdodau yng Nghymru yn gwneud eu penderfyniadau.

Fy swyddogaeth i fel Ombwdsmon Gwasanaethau Cyhoeddus Cymru yw ymchwilio'n annibynnol i gwynion difrifol bod aelodau awdurdodau lleol yng Nghymru wedi torri'r Cod. Wrth benderfynu a ddylid ymchwilio i gŵyn, neu a ddylid parhau ag ymchwiliad i achos o dorri amodau'r Cod, byddaf yn defnyddio prawf dau gam. Yn y cam cyntaf, byddaf yn ceisio canfod a oes tystiolaeth uniongyrchol sy'n dangos bod amodau'r Cod wedi cael eu torri. Mae lefel y dystiolaeth sy'n angenrheidiol yn seiliedig ar debygolrwydd. Os llwyddir i ddangos y dystiolaeth, byddaf, yn yr ail gam, yn ystyried a oes angen cynnal ymchwiliad neu gyfeirio at bwyllgor safonau neu Banel Dyfarnu Cymru er budd y cyhoedd. Rwyf wedi nodi isod rai o'r ffactorau y byddaf yn eu hystyried sy'n ymwneud â budd y cyhoedd. Nid yw'r rhestr hon o ffactorau yn gyflawn a bydd y sylw a roddir i bob un yn amrywio yn ôl ffeithiau a rhinweddau pob achos.

## **Mae ffactorau budd y cyhoedd yn cynnwys:**

- difrifoldeb y tor-amod
- a yw'r aelod wedi mynd ati'n fwriadol i geisio cael buddiant personol iddo'i hun neu i rywun arall ar draul y cyhoedd
- a yw amgylchiadau'r tor-amod yn golygu bod aelod wedi camddefnyddio sefyllfa o ymddiriedaeth neu awdurdod ac wedi achosi niwed i unigolyn
- ai unrhyw ffurf o wahaniaethu yn erbyn tarddiad cenedlaethol neu ethnig, rhyw, anabledd, oed, crefydd neu gred, hunaniaeth o ran rhywedd neu gyfeiriadedd rhywiol y dioddefwr a oedd wrth wraidd y tor-amod
- a oes tystiolaeth o ymddygiad tebyg blaenorol ar ran yr aelod
- a oes angen ymchwilio neu gyfeirio at bwyllgor safonau neu Banel Dyfarnu Cymru er mwyn sicrhau y bydd y cyhoedd yn dal yn gallu ymddiried yn aelodau etholedig yng Nghymru
- a yw'r ymchwiliad neu'r cyfeirio at bwyllgor safonau neu Banel Dyfarnu Cymru yn ymateb cymesur, hynny yw, a yw'n debygol y byddai'r tor-amod yn arwain at gosbi'r aelod (byddaf yn ystyried canlyniadau achosion blaenorol a ystyriwyd gan bwyllgorau safonau ledled Cymru a Phanel Dyfarnu Cymru), ac a ellid ystyried bod defnyddio adnoddau i gynnal ymchwiliad neu wrandawriad gan bwyllgor safonau neu Banel Dyfarnu Cymru yn ormodol wrth bwysu a mesur hyn yn erbyn unrhyw gosb debygol.

Mae gennyf gryn dipyn o ddisgresiwn ynghylch a ddylid cychwyn neu barhau ag ymchwiliad neu beidio. Rwyf wedi adolygu'r prawf dau gam a fabwysiadwyd gan fy rhagflaenydd er mwyn egluro'n well sut y byddaf fel rheol yn defnyddio fy nisgresiwn ac yn sicrhau penderfyniadau cyson a sicr.

Mae'r broses y byddaf yn ei defnyddio i ymchwilio i gwynion ar gael ar fy ngwefan yn [www.ombwdsmon-cymru.org.uk](http://www.ombwdsmon-cymru.org.uk)

## **Proses Datrys yn Lleol**

Mae'r rhan fwyaf o awdurdodau lleol ledled Cymru wedi rhoi gweithdrefnau datrys yn lleol ar waith i ddelio â chwynion lefel isel sy'n cael eu gwneud gan un aelod yn erbyn aelod arall. Mae'r trefniadau hyn yn effeithiol wrth ddatrys llawer o'r mathau hyn o gwynion. Fel rheol bydd y cwynion hyn yn dal yn ymwneud â honiadau o fethu â dangos parch ac ystyriaeth at bobl eraill fel sy'n ofynnol gan baragraff 4(b) y Cod neu'r ddyletswydd i beidio â gwneud cwynion blinderus, maleisus na gwamal yn erbyn aelodau eraill o dan baragraff 6(1)(d) o'r Cod. Er bod rhyddid i aelod gwyno'n uniongyrchol wrthyf i am gyd-aelod, os bydd y mater o dan sylw yn ymwneud â pharagraffau 4(b) a 6(1)(d), rwyf yn debygol o gyfeirio'n mater yn ôl at Swyddog Monitro'r Cyngor i'w ystyried o dan y broses hon. Yn fy marn i, mae'n fwy priodol datrys cwynion o'r fath yn anffurfiol ac yn lleol er mwyn cyflymu'r broses gwyno ac i sicrhau bod fy adnoddau'n cael eu cyfeirio at ymchwilio i gwynion difrifol.

Nod datrys yn lleol yw datrys materion yn gynnar er mwyn atal y sefyllfa rhag gwaethygu'n ddiangen, a all niweidio'r berthynas rhwng pobl yn yr awdurdod ac enw da'r awdurdod. Gall y broses arwain at ofyn i'r aelod o dan sylw ymddiheuro. Fodd bynnag, pan fydd aelod wedi torri protocol lleol ei awdurdod droeon, byddwn yn disgwyl i'r Swyddog Monitro gyfeirio'r mater yn ôl ataf fi. Os gwelaf fod patrwm o gwynion tebyg yn cael eu cyflwyno i mi gan yr un aelodau, byddaf yn ystyried hyn yn fater difrifol ac yn penderfynu a yw cyflwyno cwynion o'r fath yn gyson ynddo'i hun yn ymddygiad y dylid ymchwilio iddo fel achos posibl o dorri amodau'r Cod.

Pan fyddaf wedi ymchwilio i gŵyn, mae'n bosibl y byddaf yn cyfeirio'r mater at bwyllgor safonau neu Banel Dyfarnu Cymru. Bydd hyn yn dibynnu ar natur ac amgylchiadau unigol yr achos honedig o dor-amod.

## **Pwyllgorau Safonau**

---

Mae pwyllgorau safonau'n cynnwys aelodau lleeg annibynnol ac aelodau etholedig o'r awdurdod. Pan fyddaf yn cyfeirio achos at bwyllgor safonau, rôl y pwyllgor yw penderfynu a yw aelod wedi torri amodau'r Cod ac a ddylid gosod cosb. Yn fy marn i, dylid cynnal gwrandawliadau yn gyhoeddus er mwyn sicrhau bod gan y cyhoedd hyder yn safonau bywyd cyhoeddus, oni bai fod rhesymau dilys dros beidio â gwneud hynny. Pan fydd pwyllgor safonau'n penderfynu bod aelod neu aelod cyfetholedig wedi methu cydymffurfio â chod ymddygiad yr awdurdod perthnasol, caiff benderfynu:

- nad oes angen cymryd camau yng nghyswllt y methiant hwnnw
- y dylid ceryddu'r aelod neu'r aelod cyfetholedig ar ffurf gyhoeddus, neu
- y dylid gwahardd, neu wahardd yn rhannol, yr aelod neu'r aelod cyfetholedig rhag bod yn aelod o'r awdurdod hwnnw am gyfnod heb fod yn fwy na chwe mis.

Caiff aelod apelio yn erbyn penderfyniad pwyllgor safonau i Banel Dyfarnu Cymru.

## **Panel Dyfarnu Cymru**

---

Pan fyddaf yn cyfeirio achos at Banel Dyfarnu Cymru, ei rôl hefyd yw penderfynu a yw aelod wedi torri amodau'r Cod ac a ddylid gosod cosb. Yn ogystal â hynny, bydd yn ystyried unrhyw apelïadau yn erbyn penderfyniadau pwyllgor safonau. Dyma'r pwerau sydd ar gael i'r Panel pan fydd yn penderfynu bod aelod neu aelod cyfetholedig wedi methu cydymffurfio â'r Cod:

- anghymwysu'r atebydd rhag bod, neu rhag dod, yn aelod neu'n aelod cyfetholedig o'r awdurdod perthnasol o dan sylw neu unrhyw awdurdod perthnasol arall am gyfnod o hyd at bum mlynedd
- gwahardd neu wahardd yn rhannol yr atebydd rhag bod yn aelod neu'n aelod cyfetholedig o'r awdurdod perthnasol dan sylw am hyd at 12 mis
- peidio â chymryd unrhyw gamau yng nghyswllt torri amodau'r Cod. Mewn achosion o'r fath, mae'n bosibl y bydd y Panel yn ei ystyried yn briodol i rybuddio'r aelod ynghylch ei ymddygiad yn y dyfodol. Os bydd rhybudd o'r fath wedi'i gofnodi, mae'n debygol y caiff ei ystyried yn ystod unrhyw wrandawliad a gynhelir yn y dyfodol os gwelir bod yr aelod wedi methu â dilyn darpariaethau'r Cod eto.



Pan fydd pwyllgor safonau neu'r Panel yn gwahardd neu'n gwahardd yn rhannol aelod neu aelod cyfetholedig, mae'r aelod neu'r aelod cyfetholedig hwnnw yn dal yn rhwym wrth y Cod, yn enwedig y darpariaethau ym mharagraffau 6(1)(a) (dwyn anfri ar swyddogaeth aelod neu awdurdod) a pharagraff 7 (defnyddio safle aelod yn amhriodol).

## Yr Egwyddorion

Roedd y Ddeddf Llywodraeth Leol yn grymuso'r Cynulliad Cenedlaethol i gyhoeddi egwyddorion y mae'n rhaid i chi eu hystyried wrth gyflawni eich rôl fel aelod. Mae'r Cod yn seiliedig ar yr egwyddorion hyn sydd wedi'u llunio i hyrwyddo'r safonau uchaf posibl. Mae'r egwyddorion hyn yn dod o 7 Egwyddor Bywyd Cyhoeddus a oedd yn rhan o Adroddiad Nolan "Safonau Ymddygiad mewn Llywodraeth Leol yng Nghymru, Lloegr a'r Alban". Ychwanegwyd tri arall at y rhain; dyletswydd i gynnal y gyfraith; stiwardiaeth briodol o adnoddau'r Cyngor a chydarddoldeb a pharch at bobl eraill.

Mae aelodau a gaiff eu hethol i awdurdodau lleol yn rhoi o'u hamser a'u hymrwymiad yn hael er budd eu cymunedau. Mae'r egwyddorion hyn yn rhoi fframwaith ar gyfer sianelu eich ymrwymiad mewn ffordd sy'n adlewyrchu'n dda arnoch chi a'ch awdurdod, ac a fydd yn rhoi hyder i'ch cymunedau yn y ffordd mae'ch awdurdod yn cael ei lywodraethu.

Mae adrannau unigol y Cod wedi'u llunio i gefnogi'r gwaith o weithredu'r Egwyddorion. Er enghraifft, mae'r egwyddor Anhunanoldeb yn dod o dan Adran 7 y Cod – Anhunanoldeb a Stiwardiaeth. Cafodd yr egwyddorion presennol eu gosod allan mewn offeryn statudol<sup>1</sup> ac mae eu manylion isod.

### 1. Anhunanoldeb

Rhaid i aelodau weithredu er lles y cyhoedd yn unig. Rhaid iddynt beidio byth â defnyddio'u safle fel aelodau er mantais amhriodol iddynt eu hunain, neu i osgoi anfantais iddynt eu hunain, neu er mantais neu anfantais amhriodol i bobl eraill.

### 2. Gonestrwydd

Rhaid i aelodau ddatgan unrhyw fuddiannau preifat sy'n berthnasol i'w dyletswyddau cyhoeddus, a chymryd camau i ddatrys unrhyw wrthdaro mewn modd sy'n diogelu buddiannau'r cyhoedd.

### 3. Uniondeb a Gwedduster

Rhaid i aelodau beidio â'u rhoi eu hunain mewn sefyllfa lle mae unrhyw rwymedigaethau ariannol neu rwymedigaeth arall tuag at unigolion neu gyrff a allai geisio dylanwadu arnynt wrth iddynt gyflawni eu dyletswyddau yn bwrw amheuaeth ar eu huniondeb. Rhaid i aelodau bob amser osgoi ymddygiad sy'n ymddangos felly.

<sup>1</sup>Gorchymyn Ymddygiad Aelodau (Egwyddorion) (Cymru) 2001 SI 2001 Rhif 2276 (W.166)

#### **4. Dyletswydd i Gynnal y Gyfraith**

Rhaid i aelodau weithredu i gynnal y gyfraith, a gweithredu bob amser yn unol â'r ymddiriedaeth sydd gan y cyhoedd ynddynt.

#### **5. Stiwardiaeth**

Wrth gyflawni eu dyletswyddau a'u cyfrifoldebau rhaid i aelodau sicrhau bod adnoddau'r awdurdod yn cael eu defnyddio'n gyfreithlon ac yn ddarbodus.

#### **6. Gwrthrychedd wrth wneud Penderfyniadau**

Wrth gyflawni eu cyfrifoldebau, gan gynnwys gwneud penodiadau, dyfarnu contractau, neu argymhell unigolion ar gyfer gwobrwyon a manteision, rhaid i aelodau wneud penderfyniadau ar sail haeddiant. Er bod rhaid i aelodau roi sylw i gyngor proffesiynol swyddogion a gall fod yn briodol iddynt roi sylw i farn pobl eraill, gan gynnwys eu grwpiau gwleidyddol, eu cyfrifoldeb nhw yw penderfynu pa safbwynt i'w arddel ac, os yw'n briodol, sut i bleidleisio ar unrhyw fater.

#### **7. Cydraddoldeb a Pharch**

Rhaid i aelodau gyflawni eu dyletswyddau a'u cyfrifoldebau gan roi sylw dyladwy i'r angen i hybu cyfle cyfartal i bawb, ni waeth beth yw eu rhyw, eu hil, eu hanabledd, eu cyfeiriadedd rhywiol, eu hoed na'u crefydd, a dangos parch ac ystyriaeth tuag at bobl eraill.

#### **8. Didwylledd**

Rhaid i aelodau fod mor agored â phosibl ynghylch eu holl weithredoedd a gweithredoedd eu hawdurdod. Rhaid iddynt geisio sicrhau bod datgeliadau gwybodaeth yn cael eu cyfyngu yn unol â'r gyfraith yn unig.

#### **9. Atebolrwydd**

Mae aelodau'n atebol i'r etholwyr ac i'r cyhoedd yn gyffredinol am eu gweithredoedd ac am sut y maent yn cyflawni eu cyfrifoldebau fel aelod. Rhaid iddynt fod yn barod i ildio i unrhyw archwiliad sy'n briodol ar gyfer eu cyfrifoldebau.

#### **10. Arweinyddiaeth**

Rhaid i aelodau hybu a chefnogi'r egwyddorion hyn drwy roi arweiniad ac esiampl er mwyn hybu hyder y cyhoedd yn eu rôl ac yn yr awdurdod. Rhaid iddynt barchu didueddrwydd ac uniondeb swyddogion statudol yr awdurdod a gweithwyr eraill yr awdurdod.

Nid yw'r egwyddorion yn rhan o'r Cod Ymddygiad Enghreifftiol, ac felly nid yw methu cydymffurfio â'r Egwyddorion ynddo'i hun yn dangos bod amodau'r Cod wedi cael eu torri. Fodd bynnag, mae'n debyg y byddai methu glynu wrth yr egwyddor sy'n ymwneud â chydraddoldeb a pharch, er enghraifft, yn golygu bod y gofynion ym mharagraffau 4(a) a 4(b) y Cod wedi'u torri yng nghyswllt cyfle cyfartal a pharch.

Beth bynnag, mae'r Egwyddorion yn rhoi sylfaen gref ar gyfer eich ymddygiad yn eich swyddogaeth, ac rwyf yn annog aelodau i'w hystyried bob amser.

## Penderfynu pryd mae'r Cod yn berthnasol i chi

### Gweler Paragraffau 2 a 3

Mae gan aelodau'r hawl i gael preifatrwydd yn eu bywydau personol, ac mae llawer o ddarpariaethau'r Cod ond yn berthnasol i chi pan fyddwch yn gweithredu yn rhinwedd eich swyddogaeth fel aelod neu'n cynrychioli'ch awdurdod. Fodd bynnag, gan ei bod yn bosibl y bydd amgylchiadau'n codi lle gall eich ymddygiad yn eich bywyd preifat effeithio ar enw da ac uniondeb eich awdurdod, mae rhai o ddarpariaethau'r Cod yn berthnasol i chi bob amser.

Ystyriwch eich ymddygiad mewn bywyd cyhoeddus phreifat

Wrth benderfynu a yw'r Cod yn berthnasol i chi ar adeg benodol, byddaf yn ystyried yr amgylchiadau arbennig a natur eich ymddygiad ar yr adeg honno.

Cyn ystyried eich dyletswyddau o dan y Cod, dylech yn gyntaf ystyried a yw'r Cod yn berthnasol ac, os yw, pa rai o'r darpariaethau.

### Pa bryd y mae'r Cod yn berthnasol?

- Pryd bynnag y byddwch yn gweithredu yn rhinwedd eich swyddogaeth, gan gynnwys pan fyddwch yn cynnal busnes eich awdurdod neu'n gweithredu, yn honni eich bod yn gweithredu, neu'n rhoi'r argraff eich bod yn gweithredu, yn rhinwedd eich swyddogaeth fel aelod neu fel cynrychiolydd o'ch awdurdod.
- Unrhyw bryd, pe byddech yn ymddwyn mewn modd y byddai'n rhesymol ystyried bod hynny'n dwyn anfri ar eich swyddogaeth neu ar eich awdurdod neu os ydych yn defnyddio neu'n ceisio defnyddio eich safle i ennill mantais neu i osgoi anfantais i chi'ch hun neu i unrhyw un arall neu os ydych chi'n camddefnyddio adnoddau eich awdurdod.

Pan fyddwch yn cynrychioli eich awdurdod ar unrhyw awdurdod perthnasol arall, neu ar unrhyw gorff arall, rhaid i chi, wrth weithredu ar ran yr awdurdod arall, gydymffurfio â'r cod ymddygiad hwnnw. Pan gewch eich enwebu gan eich awdurdod fel ymddiriedolwr elusen, rhaid i chi wneud hynny er budd gorau'r elusen honno wrth weithredu felly, yn unol â chyfraith elusennau a'r canllawiau a gynhyrchwyd gan y Comisiwn Elusennau (gweler ei wefan: [www.charity-commission.gov.uk](http://www.charity-commission.gov.uk)).

Os ydych chi'n cynrychioli eich awdurdod ar gorff arall, er enghraifft ar fwrdd cymdeithas dai, nad oes ganddo god ymddygiad sy'n berthnasol i'w aelodau, rhaid i chi gydymffurfio â Chod eich awdurdod eich hun oni bai fod hynny'n gwrthdaro ag unrhyw ofynion cyfreithiol y mae'n rhaid i'r corff arall gydymffurfio â nhw.

Os ydych yn cyfeirio atoch eich hun fel cynghorydd, bydd y Cod yn berthnasol i chi. Mae hyn yn berthnasol ar lafar, ar bapur neu mewn gohebiaeth electronig. Mae nifer y cwynion a gyflwynir i mi ynghylch defnyddio Facebook, blogiau a Twitter wedi cynyddu'n sylweddol. Os ydych yn cyfeirio at eich rôl fel cynghorydd mewn unrhyw ffordd, neu os yw eich sylwadau'n amlwg yn berthnasol

i'ch rôl, bydd y Cod yn berthnasol i unrhyw sylwadau a wnewch yno. Hyd yn oed os na fyddwch yn cyfeirio at eich rôl fel cynghorydd, gallai eich sylwadau ddwyn anfri ar eich swyddogaeth neu eich awdurdod ac felly gallent fynd yn groes i baragraff 6(1)(a) y Cod.

Mae Cymdeithas Llywodraeth Leol Cymru wedi llunio canllawiau defnyddiol ar gyfryngau cymdeithasol yn dwyn y teitl "Cyfryngau Cymdeithasol: Canllaw i Gynghorwyr". Nod y canllawiau yw rhoi syniad cliriach i chi am sut y gallwch ddefnyddio cyfryngau cymdeithasol, y peryglon posibl a sut i'w hosgoi. Mae'r canllaw ar gael ar wefan Cymdeithas Llywodraeth Leol Cymru yn [www.wlga.gov.uk](http://www.wlga.gov.uk) neu drwy ffonio **029 2046 8600**.

Os cewch eich enwebu gan eich awdurdod i fod yn gyfarwyddwr cwmni (cymdeithas dai trosglwyddo stoc er enghraifft) rhaid i chi weithredu er budd gorau'r cwmni. Os oes ganddo god ymddygiad ar gyfer ei gyfarwyddwyr, rhaid i chi lynu wrtho. Os nad oes ganddo un, rhaid i chi gydymffurfio â Chod eich awdurdod, ac eithrio ar yr adegau prin pan fydd yn gwrthdaro ag unrhyw rwymedigaethau cyfreithiol sydd gan y cwmni.

Os cewch eich gwahardd o'ch swydd am unrhyw reswm, rhaid i chi ddal i lynu wrth yr elfennau hynny o'r Cod fel y mae'n berthnasol, yn benodol fel y nodir ym mharagraff 2(1)(d) tra byddwch wedi cael eich gwahardd.

## **Enghraifft**

---

Roedd cyngor bwrdeistref sirol wedi enwebu Cynghorydd B i wasanaethu fel aelod bwrdd cymdeithas dai trosglwyddo stoc. Roedd Prif Weithredwr y gymdeithas dai wedi anfon neges e-bost gyfrinachol at Brif Weithredwr y Cyngor gan anfon copi at holl aelodau'r bwrdd hefyd. Cyfaddefodd Cynghorydd B iddo anfon y neges e-bost i'r wasg leol a dywedodd iddo wneud hynny oherwydd ei fod yn teimlo bod ei ddyletswydd fel cynghorydd yn drech na'i ddyletswydd fel aelod o fwrdd y gymdeithas dai. Roedd Cynghorydd B wedi torri amodau paragraff 3(a) Cod y Cyngor drwy ddatgelu'r neges e-bost a oedd yn mynd yn groes i god ymddygiad y bwrdd. Gwelwyd hefyd ei fod wedi dwyn anfri ar ei swyddogaeth ac ar yr awdurdod drwy wneud datganiad camarweiniol ei fod "wedi gorfod ymddiswyddo'n ddiweddar" oddi ar fwrdd y gymdeithas dai, ac yntau wedi cael ei ddiswyddo ar unwaith am dorri cyfrinachedd yn ddifrifol.

## **Enghraifft**

---

Roedd y gliniadur a ddarparwyd i Gynghorydd B gan y cyngor, ynghyd â'i fynediad i'r we a'i gyfeiriad e-bost cyngor, wedi cael eu defnyddio i greu arolwg ar-lein am rywun a oedd wedi cael ei gyhuddo o lofruddiaeth. Roedd yr arolwg hefyd yn cynnwys iaith amhriodol. Dywedodd Cynghorydd B nad oedd ef yn bersonol wedi creu'r arolwg. Fodd bynnag, gan fod y Cyngor wedi rhoi'r gliniadur iddo, roedd ef yn gyfrifol amdano. Wrth iddo ymateb i gais am gyngor yn rhinwedd ei swyddogaeth fel cynghorydd, defnyddiodd ei dudalen Facebook i wneud sylwadau difriol am bobl sy'n hawlio budd-daliadau tai. Penderfynodd y Panel Dyfarnu fod Cynghorydd B wedi gweithredu yn rhinwedd ei swyddogaeth gan ei fod wedi defnyddio'r offer ar gyfeiriad e-bost a oedd wedi cael eu rhoi gan y cyngor.

Felly, byddai'n rhesymol ystyried ei fod yn cynrychioli ei hun fel cynghorydd.

## 2. Dyletswyddau cyffredinol o dan y Cod Ymddygiad

Os ydych yn ystyried bod y Cod yn berthnasol i chi ar adeg benodol, yna rhaid i chi ystyried pa ddarpariaethau a allai fod yn berthnasol a'ch dyletswyddau o dan y Cod. Rwyf wedi cyfeirio at bob paragraff isod i roi arweiniad i chi ar eich dyletswyddau cyffredinol.

### Cydraddoldeb

#### Gweler Paragraff 4(a)

Rhaid i chi gyflawni eich dyletswyddau gan ystyried yr egwyddor y dylid rhoi cyfle cyfartal i bawb, ni waeth beth yw eu rhyw, eu hil, eu hanabledd, eu cyfeiriadedd rhywiol, eu hoed na'u crefydd.

Dylech bob amser geisio osgoi gwahaniaethu. Ceir pedwar prif fath o wahaniaethu:

- Gwahaniaethu uniongyrchol: trin pobl yn wahanol oherwydd eu rhyw, eu hil, eu hanabledd, eu cyfeiriadedd rhywiol, eu hoed neu eu crefydd
- Gwahaniaethu anuniongyrchol: trin pobl mewn ffordd nad yw'n ymddangos ei bod yn gwahaniaethu rhwng pobl oherwydd eu rhyw, eu hil, eu hanabledd, eu cyfeiriadedd rhywiol, eu hoed, neu eu crefydd, ond sy'n eu rhoi o dan anfantais anghymesur
- Harasio: ymddwyn mewn modd sy'n ddigroeso ar sail rhyw, hil, anabledd, cyfeiriadedd rhywiol, oed neu grefydd, sy'n mynd yn erbyn urddas unigolyn arall neu sy'n creu amgylchedd gelyniaethus, diraddiol neu sy'n sarhau neu'n bychanu
- Erledigaeth: trin rhywun yn llai ffafriol oherwydd eu bod wedi cwyno am wahaniaethu, wedi cychwyn achos am wahaniaethu, neu oherwydd eu bod wedi bod yn ymwneud â chwyno neu gychwyn achos am wahaniaethu.

Mae Deddf Cydraddoldeb 2010 (fel y'i diwygiwyd) yn atgyfnerthu pwysigrwydd y rhan hon o'r Cod. Mae'n rhoi dyletswyddau cadarnhaol i roi diwedd ar wahaniaethu anghyfreithlon a harasio ac er mwyn hybu cydraddoldeb. Dan gyfreithiau cydraddoldeb, gall eich awdurdod fod yn atebol am unrhyw weithredoedd gwahaniaethu a wnewch. Bydd hyn yn berthnasol os byddwch yn gwneud rhywbeth yn rhinwedd eich swyddogaeth mewn ffordd sy'n gwahaniaethu.

Rhaid i chi ochel rhag gwneud dim sydd mewn unrhyw ffordd yn unrhyw un o'r mathau o wahaniaethu sydd wedi'u gwahardd, a gwneud dim sy'n rhwystro eich awdurdod rhag cyflawni ei ddyletswyddau cadarnhaol o dan gyfreithiau cydraddoldeb. Gall ymddygiad o'r fath olygu bod eich awdurdod yn torri'r gyfraith, a gallai rywun gwyno eich bod wedi mynd yn groes i'r paragraff hwn o'r Cod.

Rhaid i chi gofio bob amser hefyd na ddylech weithredu mewn ffordd a fyddai'n dwyn anfri ar eich Cyngor, gan gynnwys wrth weithredu mewn rhinwedd breifat. Mae'n debyg y byddai ymddwyn mewn modd y gellid ystyried ei fod yn torri'r Ddeddf Cydraddoldeb yn eich rhinwedd breifat yn dod o dan y categori hwn.

## Enghraifft

Roedd aelod o gyngor sir yn aelod o Banel Recriwtio'r Cyngor i benodi Prif Weithredwr newydd. Roedd pum ymgeisydd wedi cyrraedd y rhestr fer. Ar ôl i un ymgeisydd orffen ei gyflwyniad a gadael yr ystafell, dywedodd Cyngorydd A "ymgeisydd da, bechod ei fod e'n ddu". Penderfynodd Panel Dyfarnu Cymru fod paragraff 4(a) y Cod wedi cael ei dorri a bod Cyngorydd A wedi dwyn anfri ar swyddogaeth aelod ac ar ei awdurdod (yn groes i baragraff 6(1)(a) y Cod).

## Trin pobl eraill â pharch ac ystyriaeth

### Gweler Paragraff 4(b)

Mae rhyddid mynegiant yn hawl sy'n berthnasol i bob syniad a gwybodaeth, nid dim ond y rheini sy'n canfod ffafriaeth. Fodd bynnag, mae'n hawl y gellir cyfyngu arni o dan amgylchiadau penodol, er enghraifft, er mwyn gwarchod hawliau a buddiannau pobl eraill. Mae rhyddid mynegiant aelod yn cael ei amddiffyn ymhellach pan fydd natur sylwadau'r aelod yn wleidyddol. Felly, mae beirniadu syniadau a barn gwrthwynebydd yn cael ei ystyried yn rhan o ddadl ddemocrataidd, ac mae'n annhebygol y byddai sylwadau o'r fath byth yn cael eu hystyried fel achos o dorri amodau'r Cod.

Mae hawliau Erthygl 10  
yn berthnasol i  
sylwadau gwleidyddol

Nid yw sylwadau "gwleidyddol" wedi eu cyfyngu i'r rheini a wneir yn siambr y cyngor ac, er enghraifft, maent yn cynnwys sylwadau y gall aelodau eu gwneud yn gyffredinol ynghylch polisiau eu cyngor neu ynghylch eu gwrthwynebwyr gwleidyddol. Felly, os nad yw'r sylwadau'n hynod sarhaus neu'n dramgwyddus, mae'n annhebyg y byddaf yn ymchwilio gan ystyried fod angen i'r gyngorwr fod yn fwy "croendew".

Mae'n bosibl hefyd y byddaf yn gwrthod ymchwilio i gŵyn lle mae'r aelod wedi codi materion "gwleidyddol" gyda swyddogion. Ond ni fyddai hynny'n cynnwys bygythiadau i safle neu les swyddog. Mae cyfraith achosion diweddar wedi cadarnhau y dylai swyddogion y cyngor gael eu hamddiffyn rhag sylwadau direswm a all gael effaith andwyol ar weinyddu da. Mae'n nodi ei bod yn bwysig, er lles y cyhoedd, nad yw swyddogion yn cael sylwadau direswm sy'n eu hanalluogi rhag cyflawni eu dyletswyddau neu sy'n tanseilio hyder y cyhoedd yn y weinyddiaeth. Wedi dweud hynny, bydd disgwyl i'r swyddogion sydd mewn swyddi uwch, er enghraifft Prif Weithredwyr neu Benaethiaid Gwasanaethau, fod yn fwy cadarn.

Rwyf yn disgwyl i aelodau ddangos yr un cwrteisi ac ystyriaeth i gydweithwyr, gwrthwynebwyr a swyddogion ag y maent yn eu dangos i bobl eraill yn eu bywydau bob dydd. Er fy mod yn cydnabod y gall trafodaeth wleidyddol fod yn danlyd ar brydiau, ni ddylid defnyddio'r hawl i ryddid mynegiant fel esgus dros ymddwyn yn wael yn gyffredinol. Bydd ymddygiad gwael o'r fath ond yn bwrw amheuaeth ar rôl aelod yng ngolwg y cyhoedd.

Wrth ystyried cwynion o'r fath, byddaf yn ystyried amgylchiadau arbennig yr achos, a oedd gan yr aelod, yn fy marn i, yr hawl i gwestiynau'r swyddog dan sylw, a oedd ymgais i frawychu neu danseilio'r swyddog, a chynnwys a chyd-destun yr hyn a ddywedwyd.

## Enghraifft

---

Bu tribiwnlys apêl Panel Dyfarnu Cymru yn ystyried apêl gan Gynghorydd X yn erbyn penderfyniad Pwyllgor Safonau'r Cyngor. Canfu'r Pwyllgor Safonau fod Cynghorydd X wedi methu â dangos parch ac ystyriaeth at aelod arall drwy ei wahardd rhag anfon e-bost ar y clerc a mynd ar wefan y Cyngor. Hefyd, roedd Cynghorydd X wedi gwneud sylwadau mewn neges e-bost i aelodau eraill ynghylch arferion cawodi ei gydweithiwr. Wrth wneud hyn, canfu'r Pwyllgor Safonau fod Cynghorydd X wedi dwyn anfri ar y Cyngor.

Penderfynodd y Panel Dyfarnu fod natur sylwadau Cynghorydd X yn wleidyddol ac yn cael eu hamddiffyn ymhellach yn unol ag Erthygl 10 y Confensiwn Ewropeaidd ar Hawliau Dynol. Cafodd penderfyniad y Pwyllgor Safonau ei wrthdroi a chafodd y gosb ei diddymu. Mae modd gweld penderfyniad y Panel Dyfarnu yma <http://apw.wales.gov.uk> (Ref: APW/001/2014-015/AT).

## Enghraifft

---

Cadarnhaodd y Panel Dyfarnu un o ganfyddiadau pwyllgor safonau am gynghorydd a gyhuddwyd o beidio â dangos parch ac ystyriaeth i bobl eraill drwy wneud sylwadau ar-lein am gynghorwyr eraill a'r ffordd roedd y Cyngor yn cael ei redeg. Gofynnodd yr aelod am adolygiad barnwrol o'r penderfyniad hwn. Er bod y sylwadau'n wawdlyd ac yn watwarus a bod eu tôn yn bychanu ei gyd-aelodau, penderfynodd y Llys fod y sylwadau'n "Fyngiant Gwleidyddol" oherwydd bod y rhan fwyaf ohonynt yn ymwneud â sut roedd y Cyngor yn cael ei redeg, sut roedd ei benderfyniadau'n cael eu cofnodi a chymhwysedd yr aelodau. Yn ôl y dyfarniad, ni roddwyd ystyriaeth i'r angen i wleidyddion fod yn fwy "croendew". Wrth ystyried rhyddid mynegiant yr aelod a'r ffaith bod y rhan fwyaf o'r sylwadau wedi'u cyfeirio at gyd-gynghorwyr, roedd y casgliad bod amodau wedi'u torri yn yr achos hwn yn ymyrryd yn anghymesur â hawliau'r aelod o dan Erthygl 10 y Confensiwn Ewropeaidd ar Hawliau Dynol. Felly, cafodd penderfyniad y Pwyllgor Safonau i geryddu'r aelod ei roi o'r neilltu.

## Enghraifft

---

Ysgrifennodd aelod o gyngor tref llythyr at un o Ddirprwy Weinidogion Llywodraeth Cynulliad Cymru am weithiwr ("Mr Smith") a oedd yn gweithio mewn cyngor sir. Anfonwyd copi o'r llythyr at y Cyngor hefyd. Yn y llythyr roedd yr aelod yn cwestiynu cymhwysedd a chymhelliant Mr Smith a gwnaeth nifer o sylwadau dilornus a phersonol ynghylch Mr Smith a phobl mae ganddo gysylltiad personol agos â nhw. Cododd fater gwrywgydiaeth a chyfeirio ato fel "anabledd anfad" a bod "gwrywgydiaeth ond yn gythraul y gellir ei yrru allan". Cyfeiriwyd yr aelod at Banel Dyfarnu Cymru.

Canfu'r Panel fod yr aelod wedi torri amodau paragraff 4(b) oherwydd ei fod wedi methu dangos parch ac ystyriaeth at bobl eraill. Canfu hefyd fod y geiriau roedd wedi'u defnyddio wedi dwyn anfri ar swyddogaeth aelod yn groes i baragraff 6(1)(a) y Cod.

Cafodd yr aelod ei anghymwysu am 12 mis rhag bod, na dod, yn aelod o awdurdod lleol.

## Bwlio a harasio

### Gweler Paragraff 4(c)

Rhaid i chi beidio ag ymddwyn mewn ffordd sy'n bwlio nac yn harasio neb, gan gynnwys aelodau eraill, swyddogion y cyngor nac aelodau'r cyhoedd.

Ystyriwch eich ymddygiad o safbwynt rhywun arall

Mae harasio yn golygu ymddygiad sy'n cael ei ailadrodd sy'n cynhyrfu neu'n gwylltio pobl. Mae bwlio'n gallu golygu ymddygiad tramgwyddus, brawychus, maleisus, sarhaus neu ddigywilydd. Gall ymddygiad o'r fath ddigwydd unwaith neu gall fod yn rhan o batrwm ymddygiad sydd wedi'i gyfeirio at unigolyn gwannach neu unigolyn y mae gennych ryw faint o ddylanwad gwirioneddol neu ymddangosiadol drosto. Mae ymddygiad sy'n bwlio yn ceisio tanseilio unigolyn neu grŵp o unigolion, mae'n niweidiol i'w hyder ac i'w gallu a gall effeithio'n andwyol ar eu hiechyd. Gellir cyferbynnu hyn â'r sialensiau dilys y gall aelod eu gwneud wrth gwestiynu polisi neu wrth graffu ar berfformiad. Byddai enghraifft o hyn yn cynnwys dadleuon yn y siambr am bolisi, neu ofyn i swyddogion egluro'r sail resymegol dros y safbwyntiau proffesiynol y maent wedi'u cyflwyno. Mae gennych hawl i herio cynghorwyr eraill a swyddogion ynghylch pam maent yn arddel eu safbwyntiau.

Wrth ystyried honiadau o fwlio a harasio, byddaf yn ystyried o safbwynt y dioddefwr honedig, ac a oedd yr aelod yn bwriadu i'w weithredoedd fod yn fwlio. Byddaf hefyd yn ystyried a oedd gan yr unigolyn hawl resymol i gredu ei fod yn cael ei fwlio. Caiff bwlio yn aml ei wneud wyneb yn wyneb, ond yn fwyfwy, gall ddigwydd ar bapur neu drwy ddefnyddio e-gyfryngau. Yr un safonau ymddygiad a ddisgwylir, boed chi'n mynegi eich hun ar lafar neu yn ysgrifenedig.

Bydd angen i chi sicrhau nad yw eich ymddygiad yn croesi'r ffin o fod yn rymus i fod yn fwlio. Ni ellir cael rheolau pendant sy'n llywodraethu pob set o amgylchiadau ond bydd lefel cyfrifoldeb y swyddog yn ffactor mewn rhai achosion. Fel yr amlinellir o dan baragraff 4(b) y Cod, gall y swyddogion sydd ar y lefel uchaf gymryd rhan mewn trafodaeth gadarn ag aelodau a byddant mewn sefyllfa dda i allu cyflwyno eu safbwynt eu hunain yn gadarn. Nid yw'r un peth yn wir yng nghyswllt swyddogion iau ac mae angen i aelodau fod yn ymwybodol o hyn. Nid yw hyn yn golygu fy mod yn goddef bwlio gan uwch swyddogion, ond po fwyaf yw'r gwahaniaeth pŵer rhwng y swyddog ar aelod, y mwyaf yw'r tebygolrwydd y bydd y swyddog yn ystyried bod yr ymddygiad yn fwlio.

Yn ddiweddar, penderfynodd yr Uchel Lys fod angen gwarchod hyder y cyhoedd mewn gweision cyhoeddus heb eu hethol er budd y cyhoedd, a bod angen cydbwysu hyn yn erbyn y budd o gael trafodaeth agored ar faterion sy'n bwysig i'r cyhoedd. Canfu hefyd y dylai pob aelod fel ei gilydd barchu'r ymddiriedaeth ar hyder sydd rhyngddynt ar swyddogion, sy'n hanfodol i sicrhau gweinyddiaeth dda.

Mae gan awdurdodau lleol sianeli priodol ar gyfer mynegi pryder ynghylch perfformiad swyddog ac mae'n bwysig eich bod yn codi materion ynghylch perfformiad gwael yn y ffordd gywir ac mewn ffordd priodol. Nid yw'n dderbyniol codi materion o'r fath mewn cyfarfod lle mae pobl eraill yn bresennol, yn enwedig os ydynt o gyrff allanol neu'n aelodau o'r cyhoedd. Nid yw ychwaith yn dderbyniol gwneud hynny yn y cyfryngau, yn eich cyhoeddiadau eich hun neu drwy ddefnyddio



blog, Twitter, Facebook nac unrhyw ddulliau electronig eraill. Os yw eich beirniadaeth yn ymosodiad personol neu'n dramgwyddus, rydych yn debygol o groesi'r ffin o ran yr hyn sy'n ymddygiad derbyniol.

## Enghraifft

Cafodd aelod o gyngor sir ei anghymwysu o'i swydd am 2 flynedd a 6 mis gan Banel Dyfarnu Cymru yn dilyn honiadau o fwlio, harasio, amarch a dwyn anfri ar swyddogaeth aelod. Bu'r digwyddiadau honedig yn digwydd dros ddwy flynedd. Yn ystod y cyfnod hwnnw, roedd yr aelod wedi gwneud sylwadau bygythiol at swyddogion ar lefel iau a lefel uwch. Er enghraifft, gwnaethpwyd sylwadau fel, roedd sawl rheolwr yn y Cyngor wedi colli eu swyddi ac roedd mwy i fynd eto a "Fyddwch chi ddim yn hoffi'r dyn y trof i mewn iddo os na cha i fy ffordd...Does dim angen i mi eich bygwth, rydych chi'n fenyw ddeallus ac rwy'n gwybod eich bod yn gwrando arnaf fi".

Apeliodd yr aelod yn erbyn y penderfyniad a chyfeiriwyd y mater i'r Uchel Lys. Yno, cadarnhawyd pob achos o dorri amodau heblaw tri. Mae modd gweld y penderfyniad yma <http://apw.wales.gov.uk> (Ref: APW/005/2010-011/CT).

## Peryglu didueddrwydd swyddogion yr awdurdod

### Gweler Paragraff 4(d)

Rhaid i chi beidio â pheryglu didueddrwydd unrhyw un sy'n gweithio i'ch awdurdod, neu ar ran yr awdurdod, na cheisio gwneud hynny. Ni ddylech fynd at unrhyw un sy'n gweithio i, neu ar ran, yr awdurdod gyda'r bwriad o bwysu arnynt i gyflawni eu dyletswyddau mewn ffordd unochrog neu bleidiol. Rhaid iddynt fod yn ddiduedd ac ni ddylid eu gorfodi na'u perswadio i weithredu mewn ffordd a fyddai'n golygu na fyddent yn ddiduedd. Er enghraifft, ni ddylech gael swyddogion i'ch helpu chi i baratoi deunyddiau pleidiau gwleidyddol, na'ch helpu chi gyda materion sy'n ymwneud â'ch busnes preifat. Ni ddylech roi na chynnig unrhyw gymhelliant na gwobr yn gyfnewid am weithredu mewn ffordd benodol na gwneud penderfyniad penodol na bygwth neb os nad ydynt yn bwriadu gweithredu mewn ffordd benodol. Yn ogystal ag osgoi rhoi pwysau ar swyddogion yn bersonol, mae'n rhaid i chi osgoi gwneud hynny ar bapur, drwy ddefnyddio cyfryngau electronig nac yn y wasg.

Er eich bod yn cael cwestiynu swyddogion yn gadarn er mwyn deall, er enghraifft, eu rhesymau dros gynnig gweithredu mewn ffordd benodol, neu gynnwys adroddiad maent wedi'i ysgrifennu, rhaid i chi beidio â cheisio eu gorfodi i ymddwyn yn wahanol, newid eu cyngor neu addasu cynnwys yr adroddiad hwnnw, os byddai gwneud hynny'n niweidio eu gonestrwydd proffesiynol.

Os bydd aelod yn datblygu perthynas bersonol agos gyda swyddog, gall hyn fod yn fuddiant personol ac o bosibl yn fuddiant sy'n rhagfarnu o dan y Cod. Byddwn yn eich annog i lynu wrth unrhyw brotocol sydd wedi'i ddatblygu gan eich awdurdod sy'n delio â pherthynas rhwng aelodau a swyddogion.

## Enghraifft

Roedd mab a merch yng nghyfraith aelod cyngor bwrdeistref sirol yn gymdogion i deulu a oedd yn denantiaid i'r Cyngor. Roedd cwynion wedi cael eu gwneud am ymddygiad y teulu. Roedd

yr aelod wedi cysylltu droeon â swyddogion y Cyngor ynghylch meddiannaeth y teulu o eiddo'r Cyngor ac effaith hynny ar deulu ei fab, weithiau y tu allan i oriau swyddfa. Cafodd y galwadau eu gwneud yn ei swyddogaeth fel aelod etholedig ac roedd ganddo fynediad uniongyrchol at swyddogion oherwydd ei fod yn aelod. Cafodd rybudd gan y Dirprwy Swyddog Monitro ynghylch ei ymddygiad, a bwysleisiodd y swyddogaeth bwerus sydd gan aelodau etholedig wrth ddelio ag aelodau o staff.

Er gwaethaf hyn, daliodd ati i gysylltu â swyddogion am y mater gan gynnwys gofyn i swyddog ymweld â'i deulu "y funud honno" a chyhuddo swyddog o "roi gwybod" i'r teulu yr oedd cwynion amdanynt fod offer monitro sŵn yn cael ei osod.

Canfu Panel Dyfarnu Cymru fod ymddygiad yr aelod yn ymddygiad parhaus dros gyfnod o 6 mis gyda'r bwriad o roi pwysau gormodol ar swyddogion y Cyngor. Canfu fod ei weithredoedd wedi ceisio tanseilio didueddrwydd swyddogion y Cyngor. Canfu hefyd fod yr aelod wedi methu â dangos parch ac ystyriaeth at bobl eraill a bod ei weithredoedd yn gyfystyr â harasio a'i fod wedi defnyddio ei swyddogaeth yn amhriodol i hybu buddiannau ei deulu ei hun. Ac ystyried natur gronnus y ffordd roedd wedi delio â swyddogion a'i fod wedi gwneud honiad ffug bod swyddog wedi "rhoi gwybod" i'r teulu, roedd hefyd wedi dwyn anfri ar swyddogaeth aelod. Cafodd yr aelod ei wahardd o'i swyddogaeth am 12 mis.

## Datgelu gwybodaeth gyfrinachol

### Gweler Paragraff 5(a)

Rhaid i chi beidio â datgelu gwybodaeth gyfrinachol na gwybodaeth y byddai'n rhesymol ystyried ei bod o natur gyfrinachol, ac eithrio yn unrhyw un o'r amgylchiadau canlynol:

- rydych wedi cael caniatâd y sawl sydd ag awdurdod i'w roi
- mae'r gyfraith yn mynnu eich bod yn gwneud hynny.

Mae gan y Comisiynydd Gwybodaeth ganllawiau defnyddiol am y Ddeddf Rhyddid Gwybodaeth a'r Ddeddf Diogelu Data sydd ar gael ar y **wefan [www.ico.gov.uk](http://www.ico.gov.uk)** neu drwy ffonio **0303 123 1113**. Fel aelod, efallai y byddwch yn gweld gwybodaeth gyfrinachol am unigolion neu sefydliadau gan gynnwys materion sy'n fasnachol neu'n bersonol sensitif. Gall hyn gynnwys gwybodaeth am gyflogaeth neu faterion personol pobl sy'n codi o waith gwasanaethau cymdeithasol, er enghraifft. Ambell waith bydd y rhain yn cael eu marcio fel cyfrinachol. Ar adegau eraill, ni fydd hynny'n wir, ond rhaid i chi beidio â datgelu'r wybodaeth hyd yn oed os nad yw wedi cael ei marcio. Os nad ydych yn siŵr, gofynnwch i'ch Swyddog Monitro.

Yn gyffredinol, dylech chi ystyried materion a drafodir yn adrannau cyfrinachol cyfarfodydd (eitemau eithriedig) fel rhai cyfrinachol. Fel rheol mae'r adroddiadau hyn wedi cael eu hasesu gan yr awdur fel rhai sy'n cynnwys gwybodaeth sensitif, yn dilyn cyngor cyfreithiol arbenigol. Efallai y bydd sensitifrwydd y wybodaeth yn lleihau dros amser, ond cewch eich annog yn gryf i gael cyngor cyfreithiol priodol cyn ei datgelu. Yn yr un modd, mae cyngor cyfreithiol, boed wedi'i ddarparu gan gyfreithwyr allanol neu staff cyfreithiol mewdol eich awdurdod, bron bob amser yn dod o dan fraint gyfreithiol ac felly ni ddylid ei ddatgelu.

Pan roddir gwybodaeth i aelodau yn ystod ymchwiliad, rwy'n disgwyl iddi gael ei thrin yn gwbl gyfrinachol, ac ni ddylid ei datgelu i unrhyw un arall heblaw cynghorydd cyfreithiol yr aelod neu gynghorydd arall. Os datgelir y wybodaeth i bobl eraill, mae'n bosibl y byddaf yn ystyried hyn yn achos o fethu cydymffurfio â'r paragraff hwn o'r Cod. Ar ben hynny, ni ddylai aelodau drafod y gŵyn ag unrhyw dystion, boed hynny'n uniongyrchol neu'n anuniongyrchol. Gellid ystyried hynny hefyd i fod yn achos o dorri'r Cod.

## Enghraifft

Roedd aelod cyngor bwrdeistref sirol a oedd yn eistedd ar banel mabwysiadu'r Cyngor wedi datgelu'n gyhoeddus fanylion unigolyn a oedd wedi gwneud cais i'r panel i fabwysiadu plentyn. Dim ond oherwydd ei fod yn aelod o'r panel y gallai fod wedi gwybod am y wybodaeth a ddatgelwyd. Canfu'r Panel Dyfarnu fod yr aelod wedi datgelu gwybodaeth gyfrinachol a oedd yn mynd yn groes i'r Cod. Gwaharddodd yr aelod o'r cyngor am 6 mis.

## Rhwystro mynediad at wybodaeth

### Gweler Paragraff 5(b)

Rhaid i chi beidio â rhwystro unrhyw un rhag cael gwybodaeth y mae ganddynt hawl i'w gweld yn ôl y gyfraith. Mae hyn yn cynnwys gwybodaeth o dan Ddeddf Rhyddid Gwybodaeth 2000 neu gopiau o gofnodion, agendâu, adroddiadau a dogfennau eraill eich awdurdod y mae ganddynt hawl i'w gweld. I gael gwybod mwy am y mathau o wybodaeth y mae gan y cyhoedd hawl i'w gweld, cysylltwch â Swyddfa'r Comisiynydd Gwybodaeth drwy fynd i [www.ico.gov.uk](http://www.ico.gov.uk) neu drwy ffonio 0303 123 1113 neu os oes gennych chi ymholiadau penodol, dylech holi eich Swyddog Monitro.

Mae'n debygol y bydd unrhyw wybodaeth rydych chi'n ei chynhyrchu yn rhinwedd eich swyddogaeth yn rhwym wrth ofynion datgelu'r Ddeddf Rhyddid Gwybodaeth, ac efallai y bydd yn rhaid i'ch awdurdod ei rhyddhau er mwyn ymateb i gais. Os na fyddwch yn darparu'r wybodaeth i swyddog perthnasol eich awdurdod ar gais, byddwch yn torri'r Cod.

Bydd yn rhaid i'ch awdurdod benderfynu a ddylid datgelu gwybodaeth ynteu a yw'n dod dan eithriad. Hyd yn oed os ydych chi'n meddwl bod y wybodaeth sydd gennych wedi'i heithrio, rhaid i chi ei rhoi i swyddog perthnasol eich awdurdod er mwyn caniatáu i'r awdurdod wneud penderfyniad. Yn ogystal â thorri'r Cod, mae'n drosedd os caiff gwybodaeth ei dinistrio ar ôl cael cais Rhyddid Gwybodaeth.

## Enghraifft

Roedd arweinydd cyngor sir wedi gwrthod rhoi llythyr i Swyddog Gwybodaeth y Cyngor a ysgrifennodd at Swyddfa Archwilio Cymru ar ran Pwyllgor Gwaith y Cyngor. O'r herwydd ni allai'r Cyngor ymateb yn briodol i gais Deddf Rhyddid Gwybodaeth a arweiniodd at wneud cwyn i swyddfa'r Comisiynydd Gwybodaeth. Roedd yr aelod yn parhau i wrthod datgelu'r llythyr er iddo gael cyngor clir a digamsyniol gan y Swyddog Gwybodaeth. Arweiniodd hyn at ganfyddiad croes gan Swyddog y Comisiynydd Gwybodaeth. Canfu'r Panel Dyfarnu fod yr aelod wedi torri paragraff

5(b) a 6(1)(a) (anfri) yng nghyswllt y mater hwn a materion cysylltiedig eraill. Erbyn i'r achos gael ei ystyried gan y Panel, roedd yr aelod wedi ymddiswyddo. Cafodd ei wahardd rhag dal swyddogaeth am 12 mis.

## Anfri

### Gweler Paragraff 6(1)(a)

Rhaid i chi beidio ag ymddwyn mewn ffordd y byddai'n rhesymol ystyried ei bod yn dwyn anfri ar eich swydd neu awdurdod unrhyw bryd. Fel aelod, ceir mwy o graffu ar eich gweithredoedd ac ar eich ymddygiad nag aelodau cyffredin o'r cyhoedd. Dylech gofio y gall eich gweithredoedd yn eich bywyd cyhoeddus a phreifat effeithio'n andwyol ar eich swyddogaeth neu ar eich awdurdod. Dylech sicrhau hefyd nad ydych yn ymddwyn mewn modd a allai niweidio ymchwiliad a gynhelir gennyf fi neu eich Swyddog Monitro. Gellid ystyried bod hyn hefyd yn dwyn anfri.

Gellir ystyried bod unrhyw ymddygiad amhriodol gan aelod yn dwyn anfri

Bydd ymddygiad anonest a thwyllodrus yn dwyn anfri ar eich awdurdod, yn yr un modd ag ymddygiad sy'n arwain at euogfarn droseddol, yn enwedig os yw'n golygu ymddygiad anonest, bygythiol neu dreisgar, hyd yn oed os yw'r ymddygiad yn digwydd yn eich bywyd preifat. Gellir ystyried bod beirniadu eich awdurdod yn anghywir neu'n annheg yn gyhoeddus yn dwyn anfri ar eich awdurdod. Gall negeseuon e-bost amhriodol neu negeseuon amhriodol ar gyfryngau cymdeithasol ddwyn anfri ar swyddogaeth aelod.

Rhaid i chi hefyd gynnal eich hun mewn ffordd briodol gyda phobl eraill o fewn adeilad cyngor, ni waeth a yw eich ymddygiad yn debyg o fod yng ngŵydd y cyhoedd ai peidio.

### Enghraifft

Roedd cynghorydd cymuned wedi bod yn sarhaus at berchennog siop a dau aelod o'i staff ac wedi ceisio cael disgownt ar rywbeth yr oedd yn ei brynu'n breifat drwy ddweud ei fod yn ei brynu ar ran y Cyngor Cymuned, a phan wrthodwyd ei gais am ddisgownt, gwnaeth fygythiadau yn erbyn y busnes. Canfu'r Panel Dyfarnu fod yr aelod wedi dwyn anfri ar swyddogaeth aelod a chafodd ei wahardd am 9 mis.

## Rhoi gwybod am dorri'r Cod

### Gweler Paragraff 6(1)(c)

Os ydych chi'n credu'n rhesymol bod y Cod wedi cael ei dorri, rhaid i chi roi gwybod i mi ac i'ch Swyddog Monitro. Er mwyn credu'n rhesymol bod y Cod wedi cael ei dorri, bydd yn rhaid i chi gael tystiolaeth uniongyrchol i gefnogi hyn. Os nad ydych chi'n siŵr a yw'r Cod wedi cael ei dorri ai peidio, dylech holi eich Swyddog Monitro ar y cyfle cyntaf. Os cafodd y Cod ei dorri mewn modd technegol neu fach, neu os nad oes dim tystiolaeth glir i'r Cod gael ei dorri, efallai y bydd eich Swyddog Monitro'n dweud wrthyfych am y trothwy tebygol y byddaf yn ei osod ac awgrymu y byddai'n fwy priodol delio â'r mater drwy broses datrys yn lleol yr awdurdod. Serch hynny, fi sy'n gyfrifol am benderfynu a ddylid

ymchwilio i achos o dorri'r Cod ai peidio. Os oes unrhyw amheuaeth, dylid rhoi gwybod bob tro. Mae'n ddefnyddiol os gallwch fynegi pa elfen o'r Cod rydych yn credu sydd wedi ei thorri.

Pan fydd aelod wedi rhoi gwybod am gyd-aelod i'w Swyddog Monitro o dan broses datrys yn lleol yr awdurdod, nid oes angen rhoi gwybod i mi am y mater hefyd.

Wrth benderfynu a wyf am ymchwilio i gŵyn ynghylch torri'r Cod ai peidio, byddaf yn defnyddio'r prawf dau gam rwyf wedi'i amlinellu ar dudalennau 6 a 7 uchod. Dylech wneud yn siŵr eich bod yn rhoi unrhyw dystiolaeth sydd gennych pan fyddwch yn cwyno, gan gynnwys cofnodion cyfarfodydd, gohebiaeth, nodiadau cyfoes neu negeseuon e-bost. Os oes unigolion eraill sydd yn dystion i'r honiad o dorri'r Cod, dylech ddweud wrthym pwy ydynt. Mae'r ail bwynt yn arbennig o bwysig oherwydd os wyf yn delio â gair rhywun yn erbyn gair rhywun arall, efallai na fydd yn bosibl i mi ddod i gasgliad sicr bod digon o dystiolaeth i warantu ymchwilio i'r mater.

I roi gwybod am dorri'r Cod, gallwch gysylltu â'm swyddfa ar **0845 6010987**, dros e-bost at **holwch@ombwdsmon-cymru.org.uk** neu drwy'r wefan yn **www.ombwdsmon-cymru.org.uk**. Mae taflen arbennig am wneud cwynion am honiadau o dorri'r Cod ar gael ar gais neu ar y wefan.

## Cwynion blinderus

### **Gweler Paragraff 6(1)(d)**

Rhaid i chi beidio â chwyno yn erbyn aelodau eraill, aelodau o staff na phobl sy'n gweithio ar ran eich awdurdod os nad yw'r gŵyn yn seiliedig ar ffeithiau ac os yw wedi'i chymell gan falais (dymuniad i'w niweidio) neu gystadleuaeth wleidyddol. Yn anffodus, bu rhai achosion pan mae aelodau wedi ceisio cyflwyno cwynion am gystadleuwyr gyda'r bwriad o'u rhoi dan anfantais, weithiau cyn etholiad, a lle nad oes dim dystiolaeth o dorri'r amodau neu mae'r dystiolaeth yn wan iawn. Yn y lle cyntaf, rwyf yn credu y dylid ystyried ymddygiad o'r fath o dan broses datrys yn lleol yr awdurdod perthnasol.

Pan fydd manylion penodol cwynion o'r fath yn cael eu trosglwyddo i'r wasg a'r cyfryngau lleol, gall hyn wneud niwed i ymchwiliad a gall hyn ynddo'i hun hefyd olygu torri'r Cod fel rwyf wedi'i esbonio. Rhaid i chi roi gwybod i mi ac i'ch Swyddog Monitro am honiadau cadarn o dorri amodau'r Cod, nid i'r papur newydd nac i'r orsaf radio leol. Bydd y wasg yn rhoi sylw priodol i fusnes unrhyw wrandawiadau a'u canlyniadau, ac ni ddylai aelodau sy'n gwneud honiadau greu unrhyw gyhoeddusrwydd cyn y rhain.

Ni ddylai aelodau ddefnyddio'r Cod i fynd ar drywydd eu gwahaniaethau gwleidyddol neu breifat. Dylech felly osgoi gwneud cwynion nad oes ganddynt ddim neu ddim llawer o sylwedd (cwynion gwamal) sydd â'r bwriad yn bennaf o wylltio'r sawl y gwnaed yn ei erbyn, er enghraifft, pan allech fod yn anghytuno ag agwedd aelod at fusnes eich awdurdod neu at eu rôl fel aelod. Os byddaf yn gweld dystiolaeth sy'n awgrymu bod cwyn wedi'i gwneud i'm swyddfa nad yw'n seiliedig ar ffeithiau a'i bod wedi'i chymell gan falais neu gystadleuaeth wleidyddol, byddaf yn ystyried bod hyn yn fater difrifol ac mae'n bosibl y byddaf yn ymchwilio i hyn. Mae gwneud cwynion blinderus,

maleisus neu wamal yn mynd yn groes i'r paragraff hwn ond mae'n bosibl hefyd ei fod yn mynd yn groes i'ch dyletswyddau eraill o dan y Cod megis y gofyniad i beidio â dwyn anfri ar eich statws fel cynghorydd neu beidio â defnyddio eich safle mewn modd amhriodol.

## **Enghraifft**

Roedd aelod o gyngor bwrdeistref sirol wedi honni bod arweinydd y Cyngor wedi cynnig rhoi cyfleusterau swyddfa i gyngorydd arall a'i grŵp o aelodau pe byddai'r cyngorydd hwnnw'n cefnogi hoff ymgeisydd yr arweinydd ar gyfer swydd y Prif Weithredwr. Roedd y dystiolaeth yn cefnogi safbwynt yr arweinydd nad oedd cysylltiad rhwng y ddau fater ac felly bod y gŵyn yn un faleisus. Gwaharddodd y Panel Dyfarnu yr aelod a wnaeth y gŵyn am 12 mis.

## **Cydweithredu ag ymchwiliadau**

### **Gweler Paragraff 6(2)**

Rhaid i chi gydweithredu ag unrhyw ymchwiliad pan fydd yn cael ei gynnal gennyf i neu gan eich Swyddog Monitro yn defnyddio ein pwerau statudol. Mae peidio â gwneud hynny'n torri amodau'r Cod. Mae hyn yn golygu y dylech ymateb yn brydlon i bob gohebiaeth a galwad ffôn, sicrhau eich bod ar gael ar gyfer cyfweiliadau os oes angen a darparu copïau o unrhyw ddogfennau y gofynnir amdanynt. Byddai'n fuddiol pe gallech nodi unrhyw bryderon a allai fod gennych yn ystod yr ymchwiliad fel bod modd eu datrys yn ddi-oed. Bydd fy swyddfa a'ch Swyddog Monitro yn ystyried unrhyw bwysau brys rydych chi'n eu hwynebu ac unrhyw drefniadau a wnaed o'r blaen, er enghraifft, ar gyfer gwyliau. Fodd bynnag, disgwylir i chi flaenoriaethu eu hymchwiliadau, er mwyn osgoi llusgo materion yn ddiangen. Mae'r gofyniad i gydweithredu ag ymchwiliad yn berthnasol p'un ai a ydych yn dyst neu'n destun yr ymchwiliad.

Rwyf wedi dod i wybod am enghreifftiau o aelodau wedi'u cyhuddo o dorri'r Cod yn ceisio rhoi pwysau ar yr unigolion sydd wedi cyflwyno'r gŵyn neu ar dystion eraill. Ystyriaf ymddygiad o'r fath yn hollol annerbyniol. Rhaid i chi beidio â brawychu na cheisio brawychu unrhyw un sydd, neu sy'n debygol o fod, yn achwynydd, yn dyst, neu'n ymwneud â gweinyddu unrhyw ymchwiliad neu achos sy'n ymwneud â methu cydymffurfio â'r Cod.

Ni waeth faint rydych chi'n pryderu am honiadau eich bod chi neu gyngorydd arall wedi methu cydymffurfio â'r Cod, ni ddylech ar unrhyw gyfrif fwlio, brawychu neu geisio brawychu unrhyw un sy'n ymwneud â'r ymchwiliad neu'r gwrandawriad. Hyd yn oed os nad ydych chi wedi torri'r Cod, cewch ddweud eich dweud yn ystod unrhyw wrandawriad neu ymchwiliad annibynnol, a dylech ganiatáu i'r prosesau hyn ddilyn eu trywydd naturiol.

Os ydych chi'n brawychu tyst mewn ymchwiliad am eich ymddygiad, er enghraifft, efallai y byddwch yn destun cwyn arall oherwydd i chi fynd yn groes i baragraff 4(c) o'r Cod parthed bwlio neu frawychu, neu baragraff 6(1)(a) parthed dwyn anfri ar y swyddogaeth o fod yn aelod.

# Defnyddio eich safle'n amhriodol

## Gweler Paragraff 7(a)

Rhaid i chi beidio â defnyddio na cheisio defnyddio eich safle'n amhriodol i roi mantais neu anfantais i chi'ch hun nac i unrhyw un arall. **Mae'r paragraff hwn yn berthnasol bob amser** ac nid dim ond pan ydych yn cyflawni eich dyletswyddau fel aelod. Ni ddylech ddefnyddio na cheisio defnyddio eich swyddogaeth gyhoeddus ychwaith er eich budd neu eich colled eich hun na budd na cholled eraill. Er enghraifft, byddai eich ymddygiad yn amhriodol pe byddech yn ceisio hyrwyddo eich buddiannau preifat eich hun drwy eich safle fel aelod. Mae hyn hefyd yn berthnasol os ydych yn defnyddio eich swydd i wella eich lles ar draul pobl eraill.

Mae angen i aelodau sy'n berchen ar dir, neu bobl y mae ganddynt gysylltiad personol agos â nhw sy'n berchen ar dir, fod yn arbennig o ofalus yng nghyswllt materion sy'n ymwneud â chynllunio. Os oes gennych unrhyw amheuaeth, dylech ofyn am gyngor. Mae hyn yr un mor berthnasol i aelodau cynghorau cymuned pan ymgynghorir â'ch Cyngor ynghylch materion sy'n ymwneud â chynllunio. Yn yr un modd, er ei bod yn rhesymol disgwyl i aelodau helpu etholwyr i wneud cais i'r Cyngor, er enghraifft, ar gyfer tai, mae'n gwbl amhriodol ceisio dylanwadu ar y penderfyniad a wneir gan y swyddogion.

Mae darpariaethau Deddf Llwgrwobrwyo 2010 yn berthnasol i aelodau sy'n cyflawni eu dyletswyddau cyhoeddus. Os ceir aelod yn euog o drosedd o dan y Ddeddf hon, yna mae'n debyg y bydd hefyd wedi defnyddio ei safle'n amhriodol (gan dorri paragraff 7(a)) a dwyn anfri ar swyddogaeth aelod neu ar ei awdurdod gan dorri paragraffau 6(1)(a). Os caf unrhyw gŵyn sy'n ymwneud ag ymddygiad a all fod yn drosedd, yna rwyf yn debyg o gyfeirio'r mater at yr heddlu.

## Enghraifft

Roedd aelod o gyngor sir wedi gofyn bod tir roedd yn berchen arno ym Mhentref A yn cael ei gynnwys fel tir addas ar gyfer datblygu yng Nghynllun Datblygu Lleol y Cyngor. Pan roedd y Cyngor yn ystyried ardaloedd aneddiadau addas i'w cynnwys yn y Cynllun Datblygu Lleol, roedd swyddogion wedi argymhell cynnwys tir yn y pentref cyfagos (Pentref B) yn y cynllun drafft yn lle. Er gwaethaf cael cyngor clir iawn gan Swyddog Monitro'r Cyngor ar ei fuddiant sy'n rhagfarnu, anfonodd yr aelod e-bost at swyddog polisi cynllunio'r Cyngor gan amlinellu nifer o ddatleuon roedd yn honni a oedd yn ffafrio cynnwys ei dir ef ym Mhentref A yn hytrach na'r tir ym Mhentref B. Ar yr adeg dan sylw roedd y cynllun drafft wedi cael ei ddatgelu i aelodau'r Cyngor yn gyfrinachol ac nid oedd wedi cael ei ddatgelu'n gyhoeddus.

Canfu'r Panel Dyfarnu fod yr aelod, drwy anfon yr e-bost, wedi torri amodau paragraff 7(a) y Cod drwy geisio defnyddio ei safle yn amhriodol er budd personol. Yn y gwrandawriad ceisiodd roi'r bai ar Swyddog Monitro'r Cyngor am beidio â'i hyfforddi a'i gynghori'n iawn ar y Cod, ond roedd hi'n amlwg nad oedd hyn yn wir. Roedd ei weithredoedd hefyd wedi dwyn anfri ar ei swyddogaeth ac ar y Cyngor. Cafodd yr aelod ei wahardd rhag dal swyddogaeth am 18 mis am hyn ac am achosion eraill o dorri'r Cod.

## Adnoddau'r awdurdod

### Gweler Paragraff 7(b)

Dim ond yn unol â'i ofynion y cewch chi ddefnyddio adnoddau'r awdurdod neu awdurdodi pobl eraill i wneud hynny. **Mae'r paragraff hwn yn berthnasol bob amser.** Pan fydd eich awdurdod yn rhoi adnoddau i chi (er enghraifft ffôn, cyfrifiadur a chyfleusterau TG eraill, trafnidiaeth neu gefnogaeth gan weithwyr y cyngor), dim ond ar gyfer cyflawni eich busnes awdurdod lleol ac unrhyw weithgarwch arall y mae eich awdurdod wedi eich awdurdodi i'w defnyddio ar eu cyfer y cewch chi ddefnyddio'r rhain.

Rhaid i chi fod yn gyfarwydd â'r rheolau sy'n berthnasol i ddefnyddio'r adnoddau hyn a wnaed gan eich awdurdod. Mae methu cydymffurfio â rheolau eich awdurdod yn debygol o arwain at dorri'r Cod. Os ydych chi'n awdurdodi rhywun (er enghraifft aelod o'ch teulu) i ddefnyddio adnoddau eich awdurdod, rhaid i chi ofalu bod rheolau eich awdurdod yn caniatáu hyn.

## Defnyddio adnoddau at ddibenion priodol yn unig

### Gweler Paragraffau 7(b)(v) a 7(b)(vi)

Rhaid i chi wneud yn siŵr mai dim ond at ddibenion priodol rydych chi'n defnyddio adnoddau'r awdurdod. Nid yw'n briodol defnyddio'r adnoddau at ddibenion gwleidyddol, gan gynnwys dibenion pleidiau gwleidyddol, nac awdurdodi pobl eraill i'w defnyddio yn y fath fodd. Wrth ddefnyddio adnoddau'r awdurdod, os yw'n berthnasol rhaid i chi ystyried unrhyw ganllawiau a gyhoeddwyd gan eich awdurdod lleol.

Ni ddylech byth ddefnyddio adnoddau'r awdurdod at ddibenion sydd ond yn ddibenion gwleidyddol, gan gynnwys dylunio a dosbarthu deunyddiau pleidiau gwleidyddol a gynhyrchir at ddibenion cyhoeddusrwydd. Fodd bynnag, efallai gall eich awdurdod eich awdurdodi i ddefnyddio ei adnoddau a'i chyfleusterau at ddibenion gwleidyddol yng nghyswllt busnes eich awdurdod, er enghraifft, cynnal cyfarfodydd eich grŵp gwleidyddol. Yn yr achos hwn, rhaid i chi fod yn ymwybodol o'r cyfyngiadau a roddir ar ddefnydd o'r fath at y dibenion hyn. Dylai aelodau hefyd ystyried y ffaith bod cyfnodau cyn etholiadau llywodraeth leol yn hynod sensitif yn hyn o beth. Mae defnyddio adnoddau eich awdurdod y tu allan i'r cyfyngiadau hyn yn debygol o arwain at dorri'r Cod. Bydd rhai awdurdodau'n caniatáu i aelodau ddefnyddio offer TG a ddarperir gan y Cyngor megis gliniaduron at ddefnydd atodol. Ar yr amod bod defnydd o'r fath yn unol â gofynion yr awdurdod, ni fyddai'r Cod yn cael ei dorri, ond ni fyddai'n briodol anfon negeseuon e-bost fel rhan o ymgyrch etholiadol er enghraifft. Fodd bynnag, os nad oes polisi neu os yw'r polisi'n dawel, ni chewch ddefnyddio'r adnoddau hyn at unrhyw ddibenion gwleidyddol na phreifat.



## Enghraifft

---

Roedd un o aelodau cyngor sir wedi torri'r Cod am ddefnyddio ei offer cyfrifiadurol, a roddwyd iddo gan y Cyngor, yn amhriodol at ddibenion preifat drwy lawrlwytho delweddau pornograffig amhriodol o oedolion ac anfon nifer o lythyrau at bapur newydd lleol, gan honni mai aelodau o'r cyhoedd oedd yn eu hanfon. Canfu'r Panel Dyfarnu fod yr aelod wedi camddefnyddio offer y Cyngor a'i fod wedi torri'r Cod ac wedi dwyn anfri ar swyddogaeth aelod. Cafodd ei anghymwysu am 2 flynedd a 6 mis rhag bod, na dod, yn aelod o awdurdod lleol.

## Enghraifft

---

Penderfynwyd bod aelod o gyngor bwrdeistref sirol wedi torri'r Cod am ddefnyddio gormod ar ei ffôn symudol, a roddwyd iddo gan y Cyngor, at ddibenion preifat. Er bod polisi TG y cyngor yn caniatáu rhywfaint o ddefnydd personol, cafwyd bil o dros £1000 am alwadau preifat roedd yr aelod wedi'u gwneud. Penderfynodd y Panel Dyfarnu wahardd yr aelod am 9 mis am hyn ac am achosion eraill o dorri'r Cod.

## Gwneud penderfyniadau'n wrthrychol

### Gweler Paragraff 8(a)

---

Wrth gymryd rhan yng nghyfarfodydd eich awdurdod, neu wrth wneud penderfyniadau ynghylch busnes yr awdurdod, rhaid i chi wneud hynny â meddwl agored ac yn wrthrychol. Yn ystod y broses penderfynu rhaid i chi weithredu'n deg ac ystyried budd y cyhoedd yn briodol.

Mewn rhai penderfyniadau, megis penderfyniadau pwyllgorau cynllunio, rhaid i chi bob amser wneud eich penderfyniadau ar sail y ffeithiau sydd o'ch blaen chi, a rhaid i chi beidio â bod wedi penderfynu ymlaen llawn i'r graddau eich bod yn hollol anfodlon ystyried yr holl dystiolaeth a chynghor a gewch chi. Rhagderfyniad yw'r enw ar fod â meddwl hollol gaeedig. Mae gennych hawl i fod â safbwynt ymlaen llaw ynghylch mater penodol cyn cyfarfod (rhagdueddiad) ar yr amod eich bod yn cadw meddwl agored a'ch bod yn fodlon ystyried rhinweddau'r holl ddadleuon a phwyntiau a wneir ynghylch y mater a drafodir cyn i chi wneud penderfyniad.

Mae rhagderfyniad ar y llaw arall yn golygu eich bod, yn amlwg, wedi penderfynu ar eich gweithredoedd cyn y cyfarfod ac yn gwbl amharod i ystyried y dystiolaeth a'r dadleuon a gyflwynir ar y mater hwnnw yn ystod y cyfarfod. Gallai rhagderfyniad wneud y penderfyniad yn annilys, ond gallai hefyd olygu eich bod yn torri'r Cod.

Mae Adran 78 o Fesur Llywodraeth Leol (Cymru) 2011 yn gwahardd aelod o gyfarfod pwyllgor craffu neu drosolwg rhag pleidleisio ar gwestiwn mewn cyfarfod, os yw'r aelod wedi cael chwip y blaid yng nghyswllt y cwestiwn cyn y cyfarfod.

Er mwyn i mi ymchwilio i gwynion o "chwipio" pleidleisiau gan grwpiau gwleidyddol, rhaid cael dystiolaeth ysgrifenedig neu dystiolaeth ategol arall sydd ar gael o'r chwip. Ni fydd tybiaethau ar sail patrymau pleidleisio grwpiau penodol yn ddigon o dystiolaeth o chwip.

## Ystyried cyngor a roddir i chi a rhoi rhesymau

### Gweler Paragraff 8(b)

Rhaid i chi ystyried yr holl gyngor a gewch gan swyddogion eich awdurdod, yn enwedig y Prif Weithredwr, y Prif Swyddog Cyllid, y Swyddog Monitro a'r Prif Swyddog Cyfreithiol pan fyddant yn rhoi eu cyngor o dan eu dyletswyddau statudol. Gall cyngor o'r fath hefyd fod mewn dogfennau polisi a chanllawiau a gynhrychir gan eich awdurdod. Mae hwn yn faes dyrys a cheir darpariaethau mewn deddfwriaeth arall sy'n sail iddo, ond at ei gilydd, mae'n fwy na gofyniad i ddim ond ystyried a gwrthod cyngor os nad ydych yn ei groesawu. Rwyf yn disgwyl i aelodau ddilyn y cyngor oni bai fod rhesymau cryf dros beidio â gwneud hynny, ac os gwneir penderfyniad i beidio â dilyn cyngor, cynghorir yn gryf eich bod yn cofnodi'r rhesymau dros beidio â gwneud hynny.

Mae'n werth ystyried hefyd bod hyn yn rhoi cryn ddyletswydd ar swyddogion statudol i ystyried eu cyngor ffurfiol yn ofalus, ac eto, os ydynt yn credu ei bod yn debygol y bydd cynnen, dylent gadw cofnod o hynny. Efallai y bydd rhai achosion lle rhoddir cyngor i aelod sydd yn golygu torri'r Cod pan gaiff ei ddilyn. Wrth ymchwilio i achosion o'r fath, os yw'r dystiolaeth yn awgrymu y cafodd y Cod ei dorri, at ei gilydd byddwn yn ystyried y cyngor diffygiol fel ffactor lliniaru, yn hytrach na thystiolaeth na chafodd y Cod ei dorri.

Mae cael cyngor mor gynnar ag sy'n bosibl bob amser yn ddefnyddiol. Os gallwch chi, holwch am gyngor mewn da bryd cyn cyfarfod, yn hytrach nag yn y cyfarfod neu yn union cyn iddo ddechrau. Gwnewch yn siŵr eich bod yn rhoi'r holl wybodaeth angenrheidiol i'r swyddog dan sylw wrth roi cyngor i chi.

Os ydych chi'n gofyn am gyngor, neu os rhoddir cyngor i chi, er enghraifft ynghylch a ddylech chi gofrestru buddiant personol, dylech ystyried y cyngor hwn cyn i chi benderfynu. Gallai methu gwneud hynny olygu torri'r Cod.

Rhaid i chi roi rhesymau am bob penderfyniad yn unol ag unrhyw ofynion statudol ac unrhyw ofynion rhesymol a roddir gan eich awdurdod. Mae rhoi rhesymau am benderfyniadau yn arbennig o bwysig yng nghyswllt penderfyniadau ynghylch rheoliadau a phenderfyniadau sy'n effeithio ar hawliau pobl, ond nid yw'n gyfyng i'r rhain.

Fel mater o arfer da, pan fyddwch yn anghytuno ag argymhellion swyddog wrth wneud penderfyniad, dylech chi roi rhesymau clir dros eich penderfyniad. Mae hyn yn berthnasol i benderfyniadau i bleidleisio yn erbyn cyngor y swyddogion statudol, hyd yn oed os ydych yn colli'r bleidlais. Os byddwch yn penderfynu pleidleisio yn erbyn eu cyngor dylech sicrhau bod eich rhesymau dros wneud hynny'n cael eu cofnodi yn y cofnodion perthnasol. Dylech fod yn ymwybodol y gall pleidleisio yn erbyn cyngor y swyddogion statudol heb reswm da olygu eich bod yn torri'r Cod.

Wrth wneud penderfyniadau pan na chaiff y cyngor ei roi gan y swyddogion statudol, dylech dal ystyried y cyngor a roddir gan swyddogion a'i ystyried wrth wneud eich penderfyniad. Efallai eich bod hefyd eisiau ystyried cyngor arall rydych chi wedi'i gael ac wrth gwrs, safbwynt grŵp

gwleidyddol rydych chi'n aelod ohono. Mewn rhai amgylchiadau, megis penderfyniadau cynllunio, rhaid i chi beidio â phleidleisio ar sail "chwip" a roddir gan eich grŵp. Mewn amgylchiadau eraill, mae'n rhesymol gwneud hynny ond dylech osgoi cau eich meddwl yn gyfan gwbl cyn dadl. Unwaith eto, beth bynnag yw'r rhesymau dros bleidleisio yn erbyn cyngor swyddog, cynghorir yn gryf eich bod yn eu cofnodi.

## **Enghraifft**

---

Roedd aelod o gyngor sir a gadeiriodd un o gyfarfodydd y Cyngor wedi gwrthod caniatáu i Swyddog Monitro'r Cyngor gynghori aelodau yn ystod dadl ynghylch "Llythyr Blynnyddol" y Cyngor oddi wrth Swyddfa Archwilio Cymru. Hefyd, pan lwyddodd y Swyddog Monitro i gamu i mewn i fynegi pryderon difrifol am y ffordd roedd pethau'n cael eu gwneud, methodd ag ystyried y cyngor cyfyngedig roedd wedi gallu ei roi, a'r cyfan ddywedodd oedd ei fod wedi "nodi ei sylwadau".

Canfu fod yr aelod wedi torri amodau paragraff 8(a)(iii) o'r Cod. Roedd y Panel Dyfarnu wedi ystyried ymddiheuriad llawn yr aelod a'i fod yn edifarhau am ei ymddygiad a nododd pe na bai'r aelod eisoes wedi derbyn ei fod wedi gwneud rhywbeth o'i le byddai wedi rhoi cosb fwy na'r 4 mis o waharddiad a roddodd.

## **Treuliau**

### **Gweler Paragraff 9(a)**

---

Mae angen i chi ddilyn y gyfraith a gofynion eich awdurdod wrth hawlio treuliau a lwfansau. Os oes gennych chi unrhyw amheuaeth ynghylch eich hawliau, neu'r ffordd briodol o hawlio, dylech ofyn am gyngor. Mae angen i chi gadw cofnodion priodol o wariant wedi'u hategu gan dderbynebau pan fydd hynny'n briodol, er mwyn i chi allu cyflwyno tystiolaeth briodol o'ch hawliau. Hyd yn oed os nad oes angen i chi gyflwyno derbynebau, fe'ch cynghorir yn gryf i gadw'r rhain er mwyn i chi allu profi faint rydych chi wedi'i wario ar yr eitemau rydych chi'n hawlio amdanynt e.e. gofal plant.

## **Enghraifft**

---

Honnwyd bod un o aelodau cyngor bwrdeistref sirol wedi defnyddio'r Lwfans Gofal Plentyn/Dibynnydd i dalu ei wraig i ofalu am eu merch. Yn ystod yr ymchwiliad daeth i'r amlwg ei fod wedi talu incwm wythnosol rheolaidd i'w fab sy'n oedolyn (o briodas flaenorol) i ofalu am y plentyn yn ôl yr angen. Roedd yr aelod yn gallu darparu prawf o'r taliadau drwy dderbynebau a bonion sieciau. Oherwydd hyn, nid oedd dim tystiolaeth o unrhyw fethiant ar ran yr aelod i gydymffurfio â'r Cod.

## Rhoddion a lletygarwch

### **Gweler Paragraff 9(b)**

---

Mae'n bwysig nad ydych chi'n derbyn unrhyw roddion na lletygarwch i chi eich hun, nac ar ran pobl eraill, a fyddai'n eich rhoi chi dan rwymedigaethau neu'n ymddangos i wneud hynny. Gellid ystyried bod derbyn rhoddion neu letygarwch o'r fath yn tanseilio eich gallu i fod yn wrthrychol pan fyddwch yn gwneud penderfyniadau neu'n cyflawni gwaith eich Cyngor. Mae hyn hefyd yn wir am unrhyw wasanaethau neu roddion ymarferol.

Nid yw hyn yn eich atal rhag mynychu digwyddiadau swyddogol megis derbyniadau dinesig neu giniawau gwaith pan fydd y rhain yn cael eu hawdurdodi gan eich awdurdod. (Gweler hefyd yr adran ar gofrestru rhoddion a lletygarwch ar dudalen 44).

### 3. Buddiant personol a buddiant sy'n rhagfarnu

Mae elfennau'r Cod sy'n berthnasol i fuddiannau personol a buddiannau sy'n rhagfarnu yn arwain at nifer o gwestiynau gan aelodau. Eu bwriad yw diogelu egwyddorion anhunanoldeb a gwrthrychedd. Eu nod yw rhoi hyder i'r cyhoedd bod penderfyniadau'n cael eu gwneud er budd gorau iddynt hwy, nid er budd gorau aelodau awdurdodau neu bobl mae ganddynt gysylltiad personol agos â nhw.

Mae buddiannau personol yn ymwneud â materion lle mae gennych chi neu rywun mae gennych gysylltiad personol agos â nhw rhyw gyswllt â mater sy'n cael ei drafod. Gall y buddiannau hyn fod yn rhai sy'n rhagfarnu pan allai arsyllwr annibynnol gwybodus ddod i'r casgliad y byddai'r buddiant yn dylanwadu ar eich pleidlais, neu ar eich penderfyniad.

Yn fy mhrofiad i, y gwahaniaeth rhwng buddiant personol a buddiant sy'n rhagfarnu, a pha gam y dylai aelod ei gymryd yn dibynnu ar natur eu buddiant, sy'n achosi'r anhawster mwyaf i aelodau.

Bwriad y paragraffau isod yw cynnig canllawiau yn y maes hwn. Byddwn yn argymhell yn gryf os oes gennych chi unrhyw amheuaeth ynghylch a oes gennych chi fuddiant personol neu fuddiant sy'n rhagfarnu, ac, os oes, beth y mae angen i chi ei wneud, dylech chi ofyn i'ch Swyddog Monitro am gyngor. Fodd bynnag, chi fydd yn dal yn penderfynu pa gam y dylid ei gymryd.

I'ch helpu gyda hyn, rwyf wedi amgáu dwy siart llif yn Atodiad 1 a 2 sydd wedi'u cynllunio gan Swyddog Monitro Cyngor Sir Ceredigion i'ch helpu i fynd drwy'r cwestiynau y dylech ofyn i chi'ch hun wrth benderfynu a oes gennych fuddiant. Dim ond enghraifft i ddangos yw'r atodiadau ac nid ydynt yn derfynol.

Mae'r canllawiau ar gofrestru buddiannau yn Adran 4.

#### Buddiant personol

##### Gweler Paragraff 10

Wrth i chi gyflawni eich dyletswyddau, bydd angen i chi benderfynu a oes gennych chi fuddiant personol, ac os felly, a oes angen i chi ei ddatgelu. Mae'r rhan fwyaf o aelodau'n gwybod bod angen i chi ddatgelu buddiant personol mewn cyfarfodydd, ond ceir adegau eraill, er enghraifft wrth siarad â swyddogion eich awdurdod ynghylch y mater dan sylw, pan fydd angen i chi wneud hynny hefyd.

Isod, gwelir rhai cwestiynau y dylech eu gofyn wrth benderfynu a oes gennych chi fuddiant.

Oes gennych chi gyswllt neu gysylltiad agos â'r eitem dan sylw?

## Oes gennyf fi fuddiant personol?

Mae gennych fuddiant personol yn unrhyw ran o fusnes eich awdurdod, gan gynnwys wrth wneud penderfyniadau, pan fydd hwnnw'n ymwneud â neu'n debygol o effeithio ar:

1. eich swydd neu eich busnes
2. eich cyflogwr, neu unrhyw ffyrm rydych chi'n bartner neu'n gyfarwyddwr sy'n cael tâl ynddo
3. unrhyw un sydd wedi talu am gostau eich etholiad neu'ch treuliau fel aelod
4. unrhyw gwmni y mae gennych gyfranddaliadau ynddo gyda gwerth nominal o dros £25,000 neu pan mae eich daliad dros 1% o gyfanswm y cyfalaf cyfrannau a gyhoeddwyd sydd ag eiddo neu dir yn ardal eich cyngor
5. unrhyw gontract mae'ch awdurdod yn ei lunio â chwmni rydych chi'n bartner ynddo, yn gyfarwyddwr sy'n cael tâl neu mae gennych gyfranddaliadau ynddo fel y disgrifir yn 4
6. unrhyw dir mae gennych fuddiant ynddo ac sydd yn ardal eich awdurdod (mae hyn yn arbennig o bwysig ym mhob mater cynllunio gan gynnwys cynlluniau strategol)
7. unrhyw dir a osodir gan eich awdurdod i gwmni rydych chi'n bartner ynddo, yn gyfarwyddwr sy'n cael tâl neu gorff fel y nodir yn 4
8. unrhyw gorff rydych chi wedi cael eich ethol, eich penodi neu eich enwebu iddo gan eich awdurdod
9. unrhyw:
  - awdurdod neu gorff cyhoeddus sy'n ymarfer swyddogaethau cyhoeddus eu natur
  - cwmni, cymdeithas ddiwydiannol a darbodus, elusen neu gorff a gyfarwyddir at ddibenion elusennol
  - corff â'i brif swyddogaeth yw dylanwadu ar bolisiau neu farn gyhoeddus
  - undeb llafur neu gymdeithas broffesiynol
  - clwb neu gymdeithas breifat sy'n gweithredu yn ardal eich awdurdod, yr ydych yn aelod ohono neu lle mae gennych swyddogaeth reoli gyffredinol
10. unrhyw dir yn ardal eich awdurdod y mae gennych drwydded i'w feddiannu am o leiaf 28 diwrnod.

Mae bob amser yn fwy diogel datgan buddiant, fodd bynnag, holwch eich Swyddog Monitro os oes gennych chi unrhyw amheuaeth.

## Materion sy'n ymwneud â wardiau ac adrannau etholiadol - gan gynnwys paragraff 10(2)(b)

Pe byddai'n rhesymol **i aelod o'r cyhoedd** gasglu pan fyddwch yn gwneud penderfyniad ar ran yr awdurdod yn ei gyfarwydd bod materion yn eich ward neu eich adran etholiadol yn dylanwadu mwy arnoch chi nag y byddai buddiannau'r awdurdod yn ei gyfarwydd er enghraifft, os oes angen i'r awdurdod wneud darpariaeth ond nad ydych chi'n meddwl y dylai fod yn eich ward neu'ch adran etholiadol chi, yna byddai gennych fuddiant personol.

Mae'r paragraff hwn wedi arwain at anawsterau mawr o ran dehongli. Gwraidd y broblem yw y gallai dehongli'r paragraff yn gaeth, gair am air, olygu eithrio aelodau rhag cymryd rhan mewn

unrhyw benderfyniad sy'n effeithio ar eu ward - ond bwriad sylfaenol y polisi oedd cyfyngu cwrmpas y ddarpariaeth hon i benderfyniadau sy'n cael eu gwneud gan gynghorwyr unigol wrth ymarfer swyddogaethau gweithredol.

Nid wyf o'r farn y byddai mabwysiadu dehongliad llythrennol fel mater o drefn er budd y cyhoedd, nac er budd democratiaeth leol. Felly yn gyffredinol, wrth ddefnyddio fy nisgresiwn, bydd y penderfyniad i ymchwilio neu beidio'n seiliedig ar y dybiaeth bod y paragraff wedi'i gyfeirio at aelodau unigol yn gwneud penderfyniad wrth ymarfer swyddogaethau a phenderfyniadau gweithredol megis y rheini sy'n cael eu gwneud mewn pwyllgorau cynllunio neu drwyddedu.

Mae Adran 25 o Ddeddf Lleoliaeth 2011 yn disgrifio amgylchiadau pan na ddylid ystyried bod gan aelodau feddwl caeedig wrth wneud penderfyniadau. Byddaf yn parhau i adolygu hyn yng ngoleuni unrhyw benderfyniadau a chyfraith achosion yn y dyfodol ar effaith y ddarpariaeth hon

## **Enghraifft**

---

Roedd y Panel Dyfarnu wedi ystyried achos a oedd yn ymwneud â'r ddarpariaeth hon o'r Cod. Roedd yr aelod wedi datgan ei fod yn gwrthwynebu cais cynllunio dadleuol yn ei fanifesto etholiadol gan addo "gweithio'n ddiflino ar faterion sy'n achosi pryder" a "gwrthwynebu'r cynnig datblygu presennol". Ac yntau wedi cael ei ethol, pleidleisiodd yr aelod yn erbyn y cais cynllunio cyntaf yr oedd y Cyngor yn ei ystyried pan gafodd y cais ei wrthod. Cafodd ei ddyfynnu wedyn yn y wasg leol a chenedlaethol yn amddiffyn ei benderfyniad i wrthwynebu'r datblygiad. Canfu'r Panel Dyfarnu fod yr aelod wedi gweithredu mewn ffordd a fyddai'n rhoi achos rhesymol i aelod o'r cyhoedd weld gwrthdaro rhwng ei swyddogaeth fel cynghorydd lleol a'i swyddogaeth wrth wneud penderfyniad ar ran ei awdurdod. Gwaharddodd yr aelod o'r pwyllgor cynllunio am 3 mis.

## **Materion sy'n effeithio ar eich lles neu eich sefyllfa ariannol**

---

Os gellir gweld bod penderfyniad yn effeithio ar eich lles neu eich sefyllfa ariannol chi neu les neu sefyllfa ariannol unrhyw un sy'n byw gyda chi neu rywun y mae gennych gysylltiad personol agos â nhw, yn fwy na phobl eraill yn eich ward neu, ar gyfer aelodau awdurdodau lle nad oes wardiau (er enghraifft, parciau cenedlaethol), yn ardal eich awdurdod, mae gennych fuddiant personol. Mae enghreifftiau o benderfyniadau o'r math hwn yn cynnwys materion amlwg megis dyfarnu contractau i gwmni eich partner ond hefyd faterion ynghylch lleoliad datblygiadau, lle gallai wneud gwahaniaeth mawr i le rydych chi neu bobl mae gennych gysylltiad agos â nhw yn byw. Mae enghreifftiau wedi cynnwys lleoliad meysydd chwarae, lle mae aelodau etholedig wedi'u gwrthwynebu ger eu tai oherwydd materion sy'n ymwneud â swm.

## **Beth yw "corff sy'n arfer swyddogaethau o natur gyhoeddus"?**

---

Mae'r ymadrodd "corff sy'n arfer swyddogaethau o natur gyhoeddus" wedi cael ei ddehongli'n eang gan y llysoedd am nifer o ddibenion gwahanol. Er nad yw'n bosibl cynhyrchu rhestr derfynol o gyrrff o'r fath, dyma rai o'r meini prawf i'w hystyried wrth benderfynu a yw corff yn diwallu'r diffiniad hwnnw:

- A yw'r corff hwnnw'n cyflawni gwasanaeth cyhoeddus?
- A yw'r corff yn cymryd lle llywodraeth ganolog neu leol wrth gyflawni'r swyddogaeth er enghraifft, cartref gofal gyda phreswylwyr sy'n cael cefnogaeth gwasanaethau cymdeithasol?

- A yw'r corff (gan gynnwys corff yn y sector preifat sydd ar gontract allanol) yn arfer swyddogaeth a ddirprwywyd iddo gan awdurdod cyhoeddus, er enghraifft, cwmni preifat sy'n casglu sbwriel ar ran yr awdurdod?
- A yw'r swyddogaeth yn cael ei arfer o dan ddeddfwriaeth neu yn ôl rhyw bŵer statudol?
- A oes modd adolygu'r corff yn farnwrol?

Oni bai eich bod yn ateb un o'r cwestiynau uchod yn gadarnhaol, mae'n annhebygol bod y corff yn eich achos chi yn arfer swyddogaethau o natur gyhoeddus. Dyma enghreifftiau o gyrrff sydd wedi'u cynnwys yn y diffiniad hwn - cyrrff iechyd, cwmnïau sy'n eiddo i'r cyngor sy'n arfer swyddogaethau a chyrrff llywodraethu ysgolion. Os oes angen rhagor o wybodaeth arnoch neu gyngor penodol am y mater hwn, cysylltwch â'ch Swyddog Monitro.

### **Beth mae “effeithio ar les neu sefyllfa ariannol” yn ei olygu?**

Mae modd disgrifio'r term 'lles' fel amod o fodlonrwydd a hapusrwydd. Mae unrhyw beth sy'n effeithio ar ansawdd eich bywyd, yn gadarnhaol neu'n negyddol, yn debygol o effeithio ar eich lles. Gall buddiant personol effeithio yn gadarnhaol ac yn negyddol arnoch chi neu ar bobl y mae gennych gysylltiad personol agos â nhw. Felly, os yw'n bosibl i chi neu nhw ennill neu golli oherwydd mater sy'n cael ei ystyried, mae angen i chi ddatgan buddiant personol yn y naill sefyllfa ar llall.

### **Beth yw'r diffiniad o rywun mae gennych chi gysylltiad personol agos â nhw?**

Mae pobl mae gennych chi gysylltiad personol agos â nhw yn cynnwys pobl megis ffrindiau agos, cydweithwyr mae gennych gysylltiadau arbennig o gryf â nhw, pobl rydych chi'n eu hadnabod yn dda drwy fusnes a pherthnasau agos. Nid yw'n golygu cydnabod achlysurol, perthnasau pell neu bobl rydych ond yn dod i gysylltiad â nhw drwy eich swyddogaeth fel aelod neu eich gwaith yn y gymuned leol.

**Mae pobl mae gennych chi gysylltiad personol agos â nhw yn cynnwys ffrindiau, perthnasau, cydweithwyr, pobl rydych chi'n eu hadnabod yn dda drwy fusnes a phobl rydych chi wedi anghydweld â nhw**

Gall pobl mae gennych chi gysylltiad personol agos â nhw hefyd gynnwys rhywun rydych chi wedi cael anghydfod â nhw, neu lle gellir ystyried y byddech yn achosi anfantais iddynt. Er enghraifft, ni fyddai bod yn aelod o'r un clwb golff â rhywun arall ynddo'i hun yn golygu bod gennych chi gysylltiad personol agos â nhw ond gallai bod yn bartner golff wythnosol iddynt olygu bod gennych chi gysylltiad personol agos â nhw. Os nad ydych chi'n siŵr, dylech chi holi eich Swyddog Monitro.

### **Beth os ydw i'n perthyn i awdurdod heb wardiau neu adrannau etholiadol?**

Os ydych chi'n aelod o awdurdod heb wardiau nac adrannau etholiadol, bydd angen i chi ddatgan buddiant personol pan fyddwch chi'n ystyried mater yn un o gyfarfodydd eich awdurdod os yw'n effeithio ar eich lles neu ar eich sefyllfa ariannol chi neu les neu sefyllfa ariannol un neu fwy o'r bobl mae gennych chi gysylltiad agos â nhw, yn fwy nag y byddai'n effeithio ar bobl eraill yn ardal eich awdurdod. Os ydych chi'n aelod awdurdod lleol o awdurdod tân, er enghraifft, byddai angen i chi ddatgan buddiant o dan y pennawd hwn ar faterion sy'n ymwneud ag ardal yr awdurdod sy'n eich enwebu.



## Aelodau sy'n gwisgo "dwy het"

---

Os ydych yn aelod o gyngor cymuned ac o gyngor sir, ni chewch eich atal rhag trafod yr un materion yn y ddau le. Er enghraifft, gallwch gymryd rhan mewn trafodaeth am gais cynllunio yr ymgynghorwyd â'ch Cyngor Cymuned yn ei gylch, a pharhau i gymryd rhan mewn penderfyniad ynghylch y cais os ydych yn eistedd ar Bwyllgor Cynllunio eich Cyngor Sir.

Os byddwch yn gwneud hyn, fe'ch cyngorir yn gryf i ddweud yng nghyfarfod y Cyngor Cymuned y byddech chi'n edrych ar y mater o'r newydd wrth ei ystyried yn y Cyngor Sir, ac y byddech chi'n ystyried yr holl wybodaeth a chynghor a roddir i chi. Yn y Pwyllgor Cynllunio, dylech ddweud yn glir nad ydych yn rhwym wrth farn y Cyngor Cymuned. Mae'r cyngor ynghylch gwneud penderfyniadau gwrthrychol yng nghyd-destun paragraffau 8(a) a 10(2)(b) y Cod yn berthnasol yma hefyd.

Yn amlwg, os yw'r cais yn un a gyflwynir gan y Cyngor Cymuned, yna byddai gennych fuddiant personol a buddiant sy'n rhagfarnu, a byddai'n ofynnol i chi ei ddatgan a thynnu'n ôl yn unol â'r canllawiau isod ynghylch "beth i'w wneud os oes gennych fuddiant sy'n rhagfarnu".

## Enghraifft

---

Roedd Cyngorydd F wedi cymryd rhan mewn cyfarfod a oedd yn ystyried a ddylid cymeradwyo enwebiad yr achwynydd ar gyfer swydd llywodraethwr ysgol; roedd gŵr Cyngorydd F hefyd wedi gwneud cais am y swydd. Roedd y Panel Dyfarnu wedi penderfynu y dylai hi fod wedi datgan buddiant personol yn yr eitem oherwydd ei chysylltiad personol agos â'i gŵr, ond roedd hefyd o'r farn y bu hanes o elyniaeth tuag at yr aelod gan yr achwynydd a oedd wedi cael ei gofnodi'n gyhoeddus. Roedd ganddi hefyd fuddiant personol oherwydd ei chysylltiad personol agos â'r achwynydd.

Roedd elfen arall yn perthyn i'r gŵyn hon sef, ar ôl i'r achwynydd gwyno i mi ynghylch yr aelod, roedd yr aelod wedi eistedd ar Bwyllgor Safonau'r Cyngor pan roedd yn ystyried cwyn ar wahân gan yr achwynydd yn erbyn aelod arall. Roedd y Panel Dyfarnu o'r farn, yng ngoleuni'r berthynas elyniaethus rhwng yr aelod a'r achwynydd, y byddai wedi bod yn rhesymol credu bod cyfranegiad yr aelod yng ngwrandawriad y Pwyllgor Safonau yn effeithio ar les yr achwynydd oherwydd bod ganddi hawl i gael gwrandawriad teg a diduedd o'i chŵyn.

## Beth os nad ydw i'n gwybod am fy muddiant personol?

---

Dim ond pan rydych chi'n ymwybodol **neu pan fyddai'n rhesymol disgwyl i chi fod yn ymwybodol** bod y buddiant personol hwnnw'n bodoli y mae'ch dyletswydd i ddatgan buddiant personol mewn cyfarfod yn berthnasol. Yn amlwg, nid oes disgwyl i chi ddatgan rhywbeth nad ydych yn ymwybodol ohono. Byddai'n anymarferol disgwyl i chi ymchwilio i gyflogaeth, buddiannau busnes a gweithgareddau eraill eich holl berthnasau a phawb mae gennych chi gysylltiad agos â nhw. Fodd bynnag, ni ddylech chi anwybyddu bodolaeth buddiannau y dylech chi fod wedi bod yn ymwybodol ohonynt, o safbwynt arsylwr rhesymol a gwrthrychol.

## Beth i'w wneud pan fydd gennych fuddiant personol

### Gweler Paragraff 11

Os byddwch yn penderfynu bod gennych fuddiant personol, rhaid i chi gymryd y camau canlynol cyn i'r mater gael ei drafod neu cyn gynted ag y daw'n amlwg i chi ac eithrio mewn amgylchiadau cyfyngedig:

- datgan bod gennych fuddiant personol a natur y buddiant hwnnw
  - mewn cyfarfodydd
  - wrth gyflwyno sylwadau ysgrifenedig (gan gynnwys negeseuon e-bost, ffacs ayb)
  - wrth wneud sylwadau ar lafar, hyd yn oed os yw eich buddiant ar y gofrestr buddiannau.
- cadarnhau eich buddiant dros e-bost neu'n ysgrifenedig i'r swyddog dan sylw ac i'r Swyddog Monitro cyn pen 14 diwrnod
- ystyried a oes gennych fuddiant sy'n rhagfarnu (gweler isod).

Os ydych yn gwneud sylwadau ysgrifenedig i aelod arall neu i swyddog, rhaid i chi gynnwys manylion unrhyw fuddiannau personol sydd gennych. Yn yr un modd, os ydych chi'n siarad â swyddog neu aelod yn bersonol, dros y ffôn neu mewn cynhadledd fideo, dylech ddweud wrthynt am unrhyw fuddiant personol sydd gennych cyn cyflwyno eich sylwadau neu pan ddaw'r buddiant yn amlwg. At ei gilydd, byddai'r Ombwdsman yn disgwyl i swyddogion gadw cofnod o unrhyw sgwrs lle mae aelod wedi datgan buddiant a'i atodi i'r ffeil briodol.

Os ydych chi'n gwneud penderfyniad fel rhan o bwyllgor gwaith neu fwrdd, rhaid i chi wneud yn siŵr bod y cofnod ysgrifenedig o'r penderfyniad hwnnw (er enghraifft, cofnodion cyfarfod cabinet) yn cynnwys manylion eich buddiant. Os ydych chi wedi datgan buddiant mewn cyfarfod nad yw wedi cael ei gofnodi o'r blaen, rhaid i chi ei gyflwyno ar bapur i'ch awdurdod yn unol â'r trefniadau a bennwyd gan eich Swyddog Monitro. Fel arfer, bydd hyn yn golygu cyn neu ar unwaith ar ôl y cyfarfod dan sylw neu gyn gynted ag sy'n bosibl ar ôl hynny. Rhaid i chi nodi ar bapur beth yw'r buddiant, pa fusnes a ystyriwyd gan y cyfarfod y mae'n berthnasol iddo, ac mae angen i chi ei lofnodi.

Os ydych chi wedi cytuno â'ch Swyddog Monitro bod y wybodaeth am eich buddiant personol yn wybodaeth sensitif, dylech chi ddatgan bodolaeth buddiant personol, a chadarnhau bod y Swyddog Monitro wedi cytuno bod y wybodaeth dan sylw yn sensitif. Mae'r adran isod yn cynnwys rhagor o wybodaeth am hyn.

Os ydych chi'n datgan buddiant personol, cewch aros yn y cyfarfod, siarad a phleidleisio ar y mater, **oni bai fod eich buddiant personol hefyd yn fuddiant sy'n rhagfarnu**. Mae'r adran nesaf yn amlinellu'r hyn sy'n fuddiant sy'n rhagfarnu.

Ar ôl datgelu buddiant, cewch aros a chymryd rhan os nad yw eich buddiant yn un sy'n rhagfarnu

## Buddiannau sy'n rhagfarnu

### Gweler Paragraff 12

#### Oes gennyf fi fuddiant sy'n rhagfarnu?

Bydd eich buddiant personol hefyd yn fuddiant sy'n rhagfarnu mewn mater os oes unrhyw rai o'r amodau canlynol yn berthnasol:

- nid yw'r mater yn perthyn i un o'r categorïau busnes sydd wedi'u heithrio (gweler isod), neu
- maer mater yn ymwneud â mater rheoliadol neu drwyddedu (gweler paragraff 12 (3)),  
a  
byddai'n rhesymol i aelod o'r cyhoedd, sy'n gwybod am y ffeithiau perthnasol, feddwl bod eich buddiant personol mor arwyddocaol ei fod yn debygol o liwio eich barn ynghylch budd y cyhoedd.

Peidiwch â gadael i'r hyn rydych chi'n credu ynddo ddylanwadu arnoch - meddyliwch beth fyddai aelod o'r cyhoedd yn ei feddwl

#### Beth sydd mor arwyddocaol ei fod yn debygol o liwio eich barn?

Pe byddai aelod rhesymol o'r cyhoedd sy'n gwybod yr holl ffeithiau perthnasol yn meddwl y gallai fod eich barn er budd y cyhoedd wedi'i ragfarnu, yna mae gennych fuddiant sy'n rhagfarnu.

**Mae hwn yn brawf gwrthrychol.** Rhaid i chi benderfynu ar hyn - nid a fydddech yn gwneud y penderfyniad heb ragfarn, ond a ellid gweld eich bod yn gwneud hynny.

Rhaid i chi ofyn i chi'ch hun a fyddai **aelod o'r cyhoedd**, petai'n gwybod am yr holl ffeithiau perthnasol, yn meddwl bod eich buddiant personol mor arwyddocaol y byddai'n debygol o liwio eich barn. Mewn geiriau eraill, rhaid i'r buddiant ymddangos fel pe bai'n gallu niweidio neu amharu ar eich gallu i farnu budd y cyhoedd.

Fel rheol ni fydd bodolaeth gwybodaeth leol, neu gysylltiadau â'r gymuned leol, yn ddigon i ddiwallu'r prawf. Rhaid cael rhyw ffactor a allai niweidio eich gallu i farnu budd y cyhoedd yn wrthrychol. Mae natur y mater hefyd yn bwysig, gan gynnwys a yw'n effeithio ar nifer fawr o bobl yn yr un modd ynteu a oes effaith benodol arnoch chi neu ar grŵp llai.

Rhaid cofio rhai egwyddorion cyffredinol wrth ddefnyddio'r prawf hwn. Dylech weithredu er budd y cyhoedd yn amlwg ac nid er budd unrhyw bobl mae gennych gysylltiad agos â nhw. Rydych chi'n gwarchod y pwrs cyhoeddus a budd y cyhoedd a dylai eich ymddygiad a'ch penderfyniadau adlewyrchu'r cyfrifoldeb hwn.

Byddai gennych fuddiant sy'n rhagfarnu mewn cais cynllunio petai rhywun mae gennych chi gysylltiad personol agos â nhw (er enghraifft, eich mab neu gyfaill agos) yn byw drws nesaf i'r safle dan sylw. Y rheswm am hyn yw oherwydd ei bod yn debygol y byddai'r cais yn debygol o gael mwy o effaith ar y sawl mae gennych chi gysylltiad personol agos â nhw nag ar y rhan fwyaf o'r bobl sy'n byw yn y ward neu'r adran etholiadol yr effeithir arni gan y penderfyniad (neu'r awdurdod, os nad oes gan eich awdurdod wardiau). Mae hyn yn golygu bod gennych fuddiant personol yn y mater. Mae bodolaeth y cyswllt personol agos yn golygu y byddai aelod rhesymol o'r cyhoedd yn gallu meddwl y byddai hyn yn llywio eich safbwynt o fudd y cyhoedd wrth ystyried y cais cynllunio.

**Nid oes gwahaniaeth p'un ai a fyddai'n gwneud hynny ai peidio.**

Mewn achosion eraill, lle bu anghydfod rhyngoch chi ac unigolyn y byddai penderfyniad yn gallu bod o anfantais iddo, gallai aelod gwybodus rhesymol o'r cyhoedd gasglu y byddech yn tueddu i bleidleisio'n unol â hynny, boed hynny'n wir ai peidio.

## A yw'r mater yn perthyn i un o'r categorïau eithrio?

### Gweler Paragraff 12(2)

Ni fydd gan aelod fuddiant sy'n rhagfarnu os yw'r busnes yn perthyn i un o nifer o eithriadau a nodir isod.

Mae'r busnes yn ymwneud â'r canlynol:

- awdurdod perthnasol arall rydych hefyd yn aelod ohono
- awdurdod cyhoeddus arall neu gorff sy'n arfer swyddogaethau o natur gyhoeddus lle mae gennych chi swyddogaeth rheoli
- corff rydych chi wedi cael eich ethol, eich penodi neu eich enwebu iddo gan eich awdurdod
- eich swyddogaeth fel llywodraethwr ysgol os na chawsoch eich penodi neu eich enwebu gan eich awdurdod (er enghraifft, rhiant-lywodraethwr) oni bai fod y busnes yn ymwneud yn benodol â'ch ysgol
- eich swyddogaeth fel aelod o fwrdd iechyd pan nad ydych chi wedi cael eich penodi gan eich awdurdod
- tai - os oes gennych les neu denantiaeth gyda'r awdurdod, ar yr amod nad oes arnoch chi ôl-ddyledion rhent o fwy na 2 fis i'ch awdurdod, ac ar yr amod nad yw'r swyddogaethau hynny'n ymwneud yn arbennig â'ch tenantiaeth neu â'ch les chi
- prydau ysgol neu gludiant ysgol a threuliau teithio, os ydych chi'n rhiant, yn warcheidwad, yn nain/mam-gu neu'n daid/tad-cu, neu â chyfrifoldeb rhiant am blentyn mewn addysg amser llawn oni bai ei fod yn ymwneud yn benodol â'r ysgol mae'ch plentyn yn ei mynychu
- penderfyniadau ynghylch tâl salwch statudol os ydych chi'n ei gael neu mae gennych hawl i'w gael gan eich awdurdod
- lwfans neu daliad i aelodau Nid wyf o'r farn bod aelod sy'n cyflwyno'i hun ar gyfer ei ethol i swyddogaeth yn y cyngor sydd â Lwfans Cyfrifoldeb Arbennig yn golygu bod ganddo fuddiant sy'n rhagfarnu gan fy mod yn credu bod yr oddefeb hon yn berthnasol iddynt.

Ni fydd yr eithriadau hyn yn berthnasol pan fydd y busnes rydych chi'n ei ystyried yn ymwneud â phennu cymeradwyaeth, cydsyniad, trwydded, caniatâd neu reoliad. Rwyf yn ystyried bod y disgrifiadau hyn yn cyfeirio at gategori cul o benderfyniadau, megis rhoi caniatâd cynllunio a phenderfyniadau trwyddedu. Bydd dehongliad ehangach o gymeradwyaeth, er enghraifft, yn berthnasol i bob agwedd ar fusnes eich awdurdod bron ac yn amlwg nid oedd yn fwriadol.

Os oes un o'r eithriadau yn berthnasol, **ni** ystyrir bod gennych fuddiant sy'n rhagfarnu. Rhaid i chi ddatgelu eich buddiant personol o hyd **ond mae gennych hawl i gymryd rhan yn yr eitem o dan sylw.**

## Enghraifft

---

Canfu Pwyllgor Safonau'r Cyngor fod dau aelod o gyngor bwrdeistref sirol, a oedd yn chwiorydd, wedi methu datgan buddiant personol a buddiant sy'n rhagfarnu pan benderfynasant ddyrannu arian o'u Cynllun Taliadau Bach Aelodau i gwmni, ac roedd un o'r aelodau yn gyfarwyddwr nad oedd yn cael tâl i'r cwmni hwnnw. Yn ystod fy ymchwiliad roedd un o'r aelodau'n dadlau yn erbyn y ffaith ei bod wedi cael cyngor gan y Swyddog Monitro ynghylch datgan buddiannau o'r fath, ac roedd yr aelod arall, er gwaethaf cael cyngor ar ddatgan buddiannau, wedi datgan yn ffug nad oedd ganddi ddim buddiant yn y cwmni ar y ffurflen enwebu. Roedd y Pwyllgor Safonau wedi ystyried bod y Cod wedi cael ei dorri'n ddifrifol. Penderfynodd geryddu'r ddwy aelod.

## Enghraifft

---

Roedd pwyllgor safonau o'r farn bod yr amgylchiadau lle roedd aelodaeth aelod o sefydliad lleol wedi dod i ben gan arwain at anghydfod chwerw a pharhaus rhyngddi hi a'r sefydliad (gan gynnwys llythyrau cyfreithwyr i adennill dyled) yn gysylltiad personol agos. Penderfynodd fod natur y cysylltiad hwn yn golygu bod gan yr aelod fuddiant sy'n rhagfarnu a'i bod wedi methu â datgan hyn ac wedi peidio â thynnu'n ôl o sawl cyfarfod lle trafodwyd rhoi rhodd ariannol i'r sefydliad.

## Pwyllgorau Trosolwg a Chraffu

### Gweler Paragraff 13

**Noder: nid yw'r adran hon yn berthnasol i awdurdodau tân ac achub, ac awdurdodau parciau cenedlaethol.**

---

Os caiff y ddau ofyniad canlynol eu diwallu, mae gennych fuddiant sy'n rhagfarnu mewn unrhyw fusnes gerbron pwyllgor neu is-bwyllgor trosolwg neu graffu:

- mae'r busnes hwnnw'n ymwneud â phenderfyniad a wnaed (boed hwnnw wedi cael ei weithredu ai peidio) neu gamau a gymerwyd gan bwyllgor gwaith neu fwrdd eich awdurdod neu unrhyw un o bwyllgorau, is-bwyllgorau, cydbwyllgorau neu gyd is-bwyllgorau eraill eich awdurdod
- roeddech yn aelod o'r corff a wnaeth y penderfyniad hwnnw bryd hynny ac roeddech yn bresennol ar yr adeg y gwnaed y penderfyniad neu y cymerwyd y cam gweithredu.

Os yw'r pwyllgor trosolwg a chraffu yn gwirio penderfyniad roeddech chi'n rhan o'i wneud, gellir gofyn i chi ddod i'r cyfarfod i roi tystiolaeth neu i ateb cwestiynau am y mater, a chewch wneud hynny ar yr amod eich bod yn gweithredu'n unol â'i bwerau statudol

## Beth i'w wneud pan fydd gennych fuddiant sy'n rhagfarnu

### Gweler Paragraff 14

Os ydych yn ystyried bod gennych fuddiant sy'n rhagfarnu ym musnes eich awdurdod, rhaid i chi gymryd camau penodol.

Er hynny, hyd yn oed pan fydd gennych fuddiant sy'n rhagfarnu, mae'r Cod yn cefnogi eich swyddogaeth fel eiriolwr cymunedol ac yn eich galluogi, mewn rhai amgylchiadau, i gynrychioli eich cymuned ac i siarad am faterion sy'n bwysig iddynt hwy ac i chithau.

### Pwynt allweddol:

Os oes gennych fuddiant sy'n rhagfarnu mewn mater sy'n cael ei drafod mewn cyfarfod, ar ôl i chi ddatgan eich buddiant personol yn y mater, rhaid i chi adael yr ystafell (neu unrhyw leoliad arall lle mae'r cyfarfod yn cael ei gynnal gan gynnwys, er enghraifft, lleoliad cyfarfod safle).

**Mae hyn yn berthnasol oni bai fod aelodau'r cyhoedd yn cael cyflwyno sylwadau, rhoi tystiolaeth neu ateb cwestiynau am y mater**, yn ôl hawl statudol neu fel arall. Os yw hynny'n wir, cewch hefyd fynychu'r cyfarfod i'r perwyl hwnnw. Fodd bynnag, rhaid i chi adael yr ystafell neu'r siambr ar unwaith ar ôl i'r cyfnod ar gyfer ystyried sylwadau ddod i ben, a chyn i unrhyw drafodaeth am yr eitem ddechrau, hyd yn oed os yw aelodau'r cyhoedd yn cael aros. Ni chewch aros yn yr oriel gyhoeddus i arsylwi'r bleidlais ar y mater.

Ar ben hynny, **rhaid i chi beidio â dylanwadu ar benderfyniad y mae gennych fuddiant sy'n rhagfarnu ynddo**. Mae'r rheol hon yn debyg i'ch dyletswydd gyffredinol i beidio â defnyddio eich safle fel aelod yn amhriodol i roi mantais neu anfantais i chi'ch hun neu i roi mantais neu anfantais i rywun arall. Golyga hyn, yn ogystal â gadael cyfarfodydd lle y mae'r eitem yn cael ei drafod, ni ddylech ysgrifennu na gwneud unrhyw sylwadau ar lafar ynghylch y mater.

### Oes gennyf hawl statudol i siarad gerbron y cyfarfod?

Nid yw'r Cod yn rhoi hawl gyffredinol i chi siarad gerbron cyfarfod pan fydd gennych fuddiant sy'n rhagfarnu. Fodd bynnag, mewn rhai amgylchiadau, gall deddfwriaeth roi hawl i chi siarad (er enghraifft, gwrandawiadau trwyddedu a gwrandawiadau safonau) y mae'r Cod yn ei chydnabod. Os felly, byddwch yn cael arfer yr hawl honno i siarad. Dylai eich Swyddog Monitro allu cadarnhau a yw hyn yn berthnasol yn eich achos chi ai peidio.

### Os nad oes gennyf hawl statudol, a fyddaf yn cael siarad gerbron y cyfarfod?

Mae'r Cod yn ceisio rhoi i aelodau'r un hawliau ag aelodau cyffredin o'r cyhoedd i siarad ar faterion penodol mewn cyfarfodydd, er gwaethaf y ffaith bod ganddynt fuddiant sy'n rhagfarnu. Fel rheol, caiff yr hawliau hyn eu llywodraethu gan gyfansoddiad, rheolau gweithdrefn neu reolau sefydlog eich awdurdod, a gallech fod yn rhwym wrth amodau gan gynnwys terfynau amser neu'r ffaith mai dim ond yn ysgrifenedig y ceir cyflwyno sylwadau.

Rhaid i chi ddatgan  
eich buddiant a  
gadael yr ystafell

Pe byddai aelod cyffredin o'r cyhoedd yn cael siarad gerbron cyfarfod am eitem, dylech chi gael yr un cyfle. Byddwch yn cael gwneud sylwadau, ateb cwestiynau neu roi tystiolaeth, hyd yn oed os oes gennych fuddiant sy'n rhagfarnu yn yr eitem. Ni chewch gymryd rhan yn y drafodaeth nac arsylwi'r bleidlais.

### **Pryd y bydd yn rhaid i mi adael lleoliad y cyfarfod?**

---

Rhaid i chi adael ar unwaith pan ddaw'r cyfnod ar gyfer cyflwyno sylwadau, rhoi tystiolaeth neu ateb cwestiynau i ben, a chyn i unrhyw drafodaeth ddechrau.

### **Beth mae dylanwadu ar benderfyniad yn ei olygu?**

---

Rhaid i chi beidio â chyflwyno dim sylwadau na chymryd rhan mewn penderfyniadau mae gennych chi fuddiant sy'n rhagfarnu ynddynt, ac eithrio pan mae gennych chi hawl i siarad fel y disgrifir uchod. Gallai eich presenoldeb yn unig gael ei ystyried fel ffactor a allai ddylanwadu ar y broses penderfynu.

### **Beth os na chaiff y cyhoedd siarad gerbron y cyfarfod am y mater?**

---

Os na chaiff aelod cyffredin o'r cyhoedd siarad am y mater, ni chewch chi wneud hynny os oes gennych fuddiant sy'n rhagfarnu. Rhaid i chi adael y man lle cynhelir y ddadl a rhaid i chi beidio â cheisio dylanwadu ar y drafodaeth mewn unrhyw ffordd.

Gall hyn fod yn wir, er enghraifft, pan fydd eich awdurdod yn trafod mater cyfrinachol mewn sesiwn gaeedig neu pan nad oes ganddo reolau gweithdrefnau na rheolau sefydlog ar waith sy'n caniatáu i aelodau'r cyhoedd siarad yn un o gyfarfodydd eich awdurdod. Yn yr un modd â'r cyhoedd, ni chewch chi gymryd rhan os oes gennych fuddiant sy'n rhagfarnu. Fodd bynnag, pan fydd y cyhoedd yn cael eistedd yn yr oriel gyhoeddus i arsylwi'r cyfarfod, **bydd yn rhaid i chi adael yr ystafell yn ystod y ddadl a'r bleidlais.**

### **Beth os wyf wedi cael fy ngwysio i fynychu pwyllgor craffu i drafod busnes y mae gennyf fuddiant sy'n rhagfarnu ynddo?**

---

Os gofynnir i chi fynychu gan y pwyllgor sy'n arfer ei bwerau statudol, yna cewch fynychu a chymryd rhan yn y cyfarfod.

## **Swyddogaethau gweithredol neu gabinet**

### **Noder: ni fydd yr adran hon yn berthnasol i awdurdodau tân ac achub nac awdurdodau parciau cenedlaethol, oni bai fod trefniadau gweithredol ar waith yn yr achos olaf**

---

Os ydych chi'n arweinydd neu'n aelod cabinet awdurdod sy'n gweithredu trefniadau gweithredol, rhaid i chi ddilyn y rheolau arferol ar gyfer aelodau gweithredol sydd â buddiannau personol a buddiannau sy'n rhagfarnu. Os yw eich budd yn bersonol ond nid yn rhagfarnu, cewch hefyd gynghori'r pwyllgor gwaith ar y mater a chymryd rhan mewn trafodaethau a phenderfyniadau gweithredol ar yr amod eich bod yn datgan eich buddiant. Cewch hefyd arfer pwerau dirprwyedig yn y mater ar yr amod eich bod yn cofnodi bodolaeth a natur eich buddiant personol.

Os ydych chi'n aelod gweithredol sy'n cael gwneud penderfyniadau unigol, ac mae gennych fuddiant sy'n rhagfarnu mewn penderfyniad, gall eich awdurdod wneud trefniadau eraill fel y nodir yn adrannau 14-16 o Ddeddf Llywodraeth Leol 2000. Mae hyn yn golygu gall swyddog, aelod arall o'r cabinet, y pwyllgor gwaith llawn neu un o bwyllgorau'r pwyllgor gwaith wneud y penderfyniad.

Er bod gennych fuddiant sy'n rhagfarnu mewn mater, efallai y cewch gyflwyno sylwadau, ateb cwestiynau a rhoi tystiolaeth ar yr amod y byddai gan aelod o'r cyhoedd yr un hawliau, ond ni chewch wneud penderfyniadau ynghylch y mater hwnnw'n unigol nac mewn cabinet. Ni ddylech ychwaith gymryd rhan mewn unrhyw ystyriaeth gynnar ohono, nac ymarfer unrhyw bwerau dirprwyedig sy'n gysylltiedig ag ef. Os oes gennych bwerau dirprwyedig yn y maes hwnnw, dylech gyfeirio'r dasg o ystyried a gwneud unrhyw benderfyniadau ar y mater i'r cabinet er mwyn osgoi sefyllfa lle credir eich bod yn ddylanwad amhriodol.

## Goddefebau

### **Os oes gennyf fuddiant sy'n rhagfarnu, a allaf gael goddefeb i ganiatáu i mi gymryd rhan yn y cyfarfod?**

Gallwch wneud cais ysgrifenedig i Bwyllgor Safonau eich awdurdod am oddefeb i siarad a/neu bleidleisio ar fater am un neu ragor o'r rhesymau canlynol:

- byddai o leiaf 50 y cant o aelodau'r awdurdod neu'r pwyllgor yn cael eu hatal rhag cymryd rhan lawn mewn cyfarfod oherwydd buddiannau sy'n rhagfarnu
- byddai o leiaf hanner y cabinet hefyd yn cael ei atal yn y fath fodd (dylid cynnwys yr arweinydd yn y cabinet wrth gyfrifo'r gyfran)
- yn achos cyngor sir/cyngor bwrdeistref sirol, byddai'n amharu cymaint ar y cydbwysedd gwleidyddol yn y cyfarfod y byddai'n debyg o effeithio ar y canlyniad
- mae natur eich buddiant o'r fath fodd na fyddai'r ffaith eich bod yn cymryd rhan yn niweidio hyder y cyhoedd
- mae eich buddiant yn gyffredin ymysg cyfran sylweddol o'r cyhoedd
- mae gennych swyddogaeth neu arbenigedd penodol a fyddai'n cyfiawnhau eich cyfranogiad
- mae'r busnes yn cael ei ystyried gan bwyllgor trosolwg neu graffu ac nid oes gennych fuddiant ariannol; mae'r busnes yn ymwneud â chyllid neu eiddo mudiad gwirfoddol ac rydych chi'n aelod o'i fwrdd neu ei bwyllgor yn eich rhinwedd eich hun ac nid oes gennych ddim buddiant arall, er yn yr enghraifft hon, ni fydd unrhyw oddefeb yn caniatáu i chi bleidleisio ar y mater, neu
- mae'r pwyllgor o'r farn y byddai eich cyfranogiad er budd pobl ardal eich awdurdod a bod y pwyllgor yn hysbysu Gweinidogion Cymru cyn pen saith niwrnod.



Gallwch wneud cais am oddefeb yn unigol ac mewn rhai amgylchiadau, gallwch wneud ceisiadau ar y cyd pan fydd nifer o aelodau yn awyddus i gael goddefeb i siarad neu i bleidleisio ar yr un mater. Os bydd y Pwyllgor Safonau'n cymeradwyo eich cais, rhaid iddo roi'r oddefeb yn ysgrifenedig a chyn cynnal y cyfarfod. Os ydych yn awyddus i gael goddefeb, dylech wneud cais am un cyn gynted ag sy'n rhesymol bosibl.

Dim ond y Pwyllgor Safonau gaiff roi'r oddefeb a bydd yn gwneud hynny'n ôl ei ddisgresiwn. Bydd angen i'r Pwyllgor Safonau gydbwyso budd y cyhoedd mewn atal aelodau sydd â buddiannau sy'n rhagfarnu rhag cymryd rhan mewn penderfyniadau, yn erbyn budd y cyhoedd mewn gwneud penderfyniadau gan grŵp o aelodau'r awdurdod sy'n weddol gynrychioladol. Os na fydd awdurdod neu bwyllgor yn cyflawni'r cworwm am nad oedd modd rhoi goddefeb, gall hyn fod yn rheswm dros roi goddefeb.

Pan fydd gennych oddefeb, gallwch hefyd wneud sylwadau ysgrifenedig ond rhaid i chi roi manylion yr oddefeb mewn unrhyw ohebiaeth. Os ydych chi'n gwneud sylwadau llafar, naill ai'n bersonol neu dros y ffôn, rhaid i chi gyfeirio at yr oddefeb a chadarnhau hyn ar bapur cyn pen 14 diwrnod

## 4. Cofrestru Buddiannau

### Pwyntiau allweddol:

Rhaid i holl aelodau awdurdodau ddarparu cofnod o'u buddiannau mewn cofrestr buddiannau cyhoeddus. Os ydych yn aelod o gyngor sir neu gyngor bwrdeistref sirol, awdurdod tân neu awdurdod parc cenedlaethol, rhaid i chi hysbysu eich Swyddog Monitro ar bapur cyn pen 28 diwrnod o gael eich swyddogaeth, neu cyn pen 28 diwrnod o unrhyw newid i'ch cofrestr o fuddiannau, am unrhyw fuddiannau sy'n perthyn i'r categorïau sydd wedi'u pennu yn y Cod, fel yr amlinellir isod.

Mae angen i chi gofrestru eich buddiannau er mwyn i'r cyhoedd, staff yr awdurdod a chyd aelodau wybod pa rai o'ch buddiannau a allai arwain at wrthdaro rhwng buddiannau. Mae'r gofrestr yn ddogfen y gellir taro golwg arni pan (neu cyn) y bydd mater yn codi, ac felly mae'n caniatáu i bobl eraill wybod pa fuddiannau sydd gennych, ac a allent arwain at wrthdaro posibl rhwng buddiannau.

Mae'r gofrestr hefyd yn eich amddiffyn chi. Chi sy'n gyfrifol am benderfynu a ddylech chi ddatgan buddiant mewn cyfarfod, ond gall fod yn ddefnyddiol i chi wybod yn gynnar os yw eraill yn meddwl y gallai gwrthdaro posibl godi. Mae'n bwysig hefyd bod y cyhoedd yn gwybod am unrhyw fuddiannau y gallai fod yn rhaid i chi neu aelodau eraill eu datgan, er mwyn i'r cyhoedd weld bod penderfyniadau'n cael eu gwneud yn agored ac yn onest. Mae hyn yn helpu i sicrhau bod hyder y cyhoedd yng nghywirdeb llywodraethu lleol yn cael ei gynnal.

Fel y nodwyd yn flaenorol, oni bai eich bod yn gynghorydd cymuned, rhaid i chi hysbysu eich swyddog monitro ar bapur cyn pen 28 diwrnod o gael eich swyddogaeth, neu cyn pen 28 diwrnod o unrhyw newid i'ch cofrestr o fuddiannau, am unrhyw fuddiannau sy'n perthyn i'r categorïau sydd wedi'u pennu yn y Cod. Mae'r rhain yn cynnwys:

- eich swydd(i) neu eich busnes(au)
- enw eich cyflogwr neu bobl sydd wedi eich penodi i weithio iddynt
- enw unrhyw un sydd wedi rhoi taliad i chi yng nghyswllt eich etholiad neu dreuliau rydych chi wedi'u cael wrth gyflawni eich dyletswyddau
- enw unrhyw unigolyn, cwmni neu gorff arall sydd â lleoliad busnes neu dir yn ardal yr awdurdod, ac mae eich cyfranddaliadau yn y cwmni dros £25,000 (gwerth nominal) neu mae gennych gyfran dros 1/100 o gyfalaf cyfrannau'r cwmni
- unrhyw gontractau rhwng yr awdurdod a chi, eich ffyrm (os ydych yn bartner) neu gwmni (os ydych yn gyfarwyddwr sy'n cael tâl neu os oes gennych chi gyfranddaliadau fel y disgrifir uchod) gan gynnwys unrhyw les, trwydded gan yr awdurdod ac unrhyw gontractau ar gyfer nwyddau, gwasanaethau neu waith. Pan fydd y contract yn ymwneud â defnyddio tir neu eiddo, rhaid nodi'r tir ar y gofrestr
- unrhyw dir ac eiddo yn ardal yr awdurdod y mae gennych fuddiant manteisiol ynddo (neu drwydded i'w feddiannu am fwy na 28 diwrnod) gan gynnwys, ond nid yn unig, y tir a'r tŷ lle rydych chi'n byw ac unrhyw randiroedd rydych chi'n berchen arnynt neu'n eu defnyddio

- os ydych yn rheoli neu'n aelod o:
  - unrhyw gyrff eraill y cawsoch eich ethol, eich penodi neu eich enwebu iddynt gan yr awdurdod
  - unrhyw gyrff sy'n arfer swyddogaethau o natur gyhoeddus (a ddisgrifir uchod), neu a gyfarwyddir at ddibenion elusennol, neu y mae eu prif ddibenion yn cynnwys dylanwadu ar bolisiau neu farn gyhoeddus, gan gynnwys unrhyw blaid wleidyddol neu undeb llafur
  - unrhyw glwb neu gymdeithas breifat sy'n gweithredu yn ardal eich awdurdod.

## Gwybodaeth sensitif

### **Pwyntiau allweddol:**

Efallai y cewch eich eithrio rhag gorfod cynnwys gwybodaeth sensitif ar eich cofrestr buddiannau. Os yw eich buddiant personol mewn mater sy'n cael ei drafod mewn cyfarfod yn wybodaeth sensitif, bydd angen i chi ddatgan bod gennych fuddiant personol ond ni fydd yn rhaid i chi roi dim manylion am natur y buddiant hwnnw.

Gall gwybodaeth sensitif gynnwys eich cyflogaeth sensitif (megis ymchwil wyddonol benodol neu'r Lluoedd Arfog) neu fuddiannau eraill sy'n debygol o beri risg ddifrifol o drais neu frawychu i chi neu rywun sy'n byw gyda chi petai'r cyhoedd yn gwybod amdanynt.

Dylech roi'r wybodaeth hon i'ch Swyddog Monitro ac egluro eich pryderon ynghylch datgelu'r wybodaeth sensitif; gan gynnwys pam ei bod yn debygol o beri risg ddifrifol o drais neu frawychu i chi neu rywun sy'n byw gyda chi. Nid oes angen i chi gynnwys y wybodaeth hon ar eich cofrestr o fuddiannau os bydd eich Swyddog Monitro'n cytuno â hynny. Yn y pen draw, rhaid i chi benderfynu pa wybodaeth i'w chynnwys ar eich cofrestr o fuddiannau a fydd ar gael i'r cyhoedd. Os na fydd gwybodaeth ar eich cofrestr yn sensitif mwyach, rhaid i chi roi gwybod i'ch Swyddog Monitro cyn pen 28 diwrnod a gofyn iddo ddiwygio'r wybodaeth yn unol â hynny.

## Rhoddion a lletygarwch

### Pwyntiau allweddol:

---

Rhaid i chi gofrestru unrhyw roddion neu letygarwch sy'n werth mwy na'r swm a bennwyd gan eich awdurdod a gewch yng nghyswllt eich dyletswyddau swyddogol fel aelod, ynghyd â ffynhonnell y rhodd neu'r lletygarwch.

Rhaid i chi gofrestru'r rhodd neu'r lletygarwch a'i ffynhonnell cyn pen 28 diwrnod o'i dderbyn. Yn yr un modd â buddiannau eraill yn eich cofrestr buddiannau, gall fod gennych **fuddiant personol** mewn mater sy'n cael ei ystyried os yw'n debygol o effeithio ar unigolyn a roddodd rodd neu letygarwch i chi sydd wedi'i gofrestru. Os hynny yw'r achos, rhaid i chi ddatgan bodolaeth a natur y rhodd neu'r lletygarwch, y sawl a'i rhoddodd i chi, sut y ma'r busnes dan sylw yn berthnasol i'r unigolyn hwnnw ac wedyn penderfynu a yw'r buddiant hwnnw hefyd yn **fuddiant sy'n rhagfarnu**. Mae hefyd yn arfer da darparu nodyn o unrhyw gynigion o roddion rydych wedi'u gwrthod.

### A yw'r rhodd neu'r lletygarwch yn gysylltiedig â'm dyletswyddau swyddogol fel aelod?

---

Dylech ofyn i chi'ch hun, a fyddwn i wedi cael y rhodd hwn pe na bawn i ar y Cyngor? Os nad ydych chi'n siŵr o'r cymhelliant y tu ôl i rodd neu letygarwch, rwyf yn argymhell eich bod yn ei gofrestru neu'n siarad â'ch Swyddog Monitro.

Nid oes angen i chi gofrestru rhoddion a lletygarwch nad ydynt yn berthnasol i'ch swyddogaeth fel aelod, megis anrhegion Nadolig gan eich ffrindiau a'ch teulu, na rhoddion nad ydych chi'n eu derbyn. Fodd bynnag, dylech bob amser gofrestru rhodd neu letygarwch pe byddai modd i bobl ei weld fel rhywbeth a roddwyd i chi oherwydd eich safle neu os yw eich awdurdod yn mynnu eich bod yn gwneud hynny.

### Beth os nad wyf yn gwybod beth yw gwerth rhodd neu letygarwch?

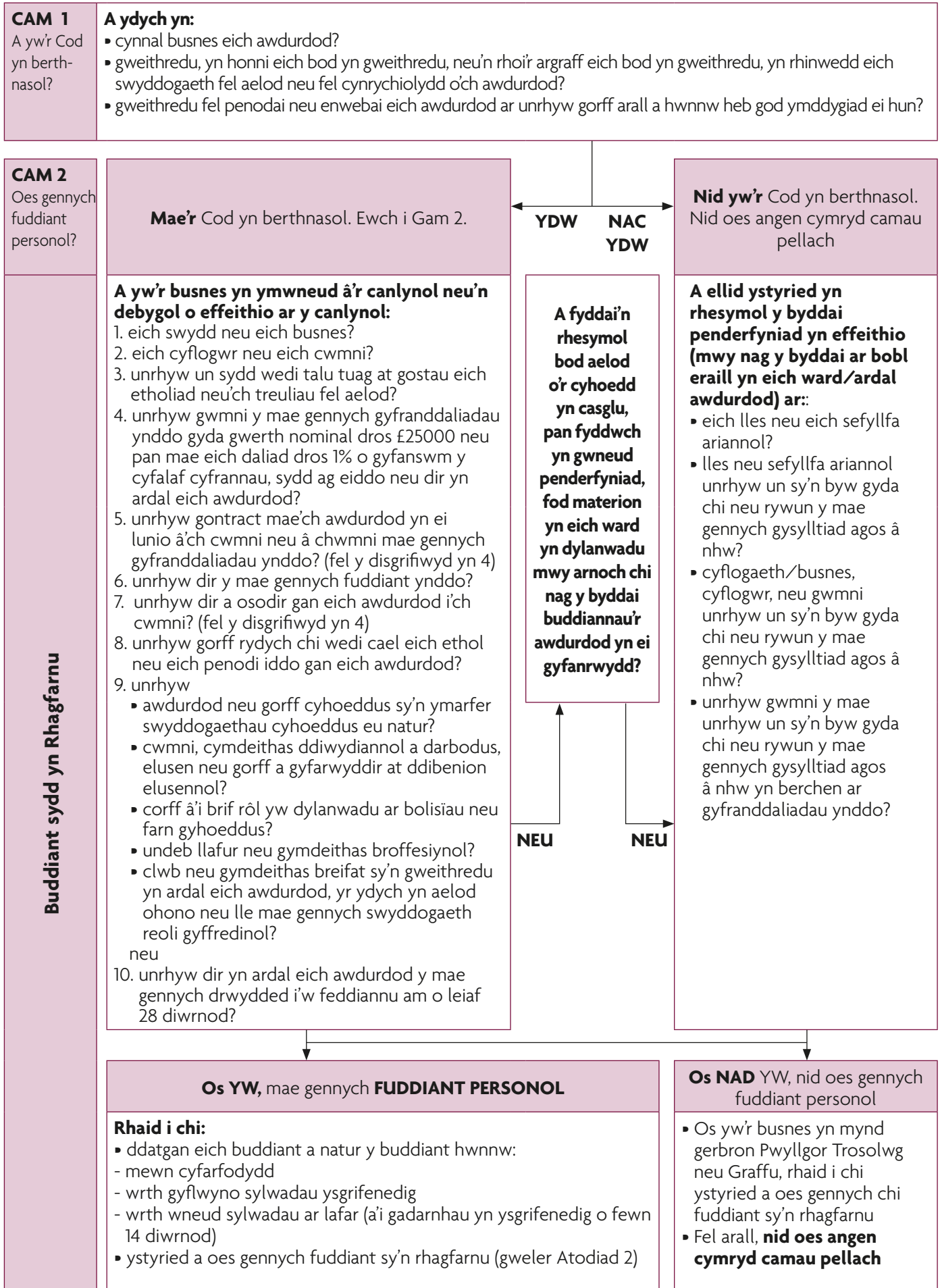
---

Yn gyffredinol, os nad ydych chi'n siŵr o werth rhodd neu letygarwch, dylech ei gofrestru, fel mater o ymarfer da ac yn unol â'r egwyddorion o fod yn agored ac yn atebol mewn bywyd cyhoeddus. Efallai y bydd yn rhaid i chi amcangyfrif gwerth rhodd neu letygarwch. Hefyd, os ydych chi wedi cael nifer o roddion bach o'r un ffynhonnell dros gyfnod byr sydd, at ei gilydd, yn cyrraedd y gwerth a bennwyd gan eich awdurdod, dylech gofrestru hynny.

Mae'r Cod hefyd yn cyfeirio at fudd neu fantais faterol. Y ffordd o fesur hyn yw pe byddai arsyllwr annibynnol gwybodus yn gallu dod i'r casgliad y gellid gweld eich bod ar eich ennill o ganlyniad.

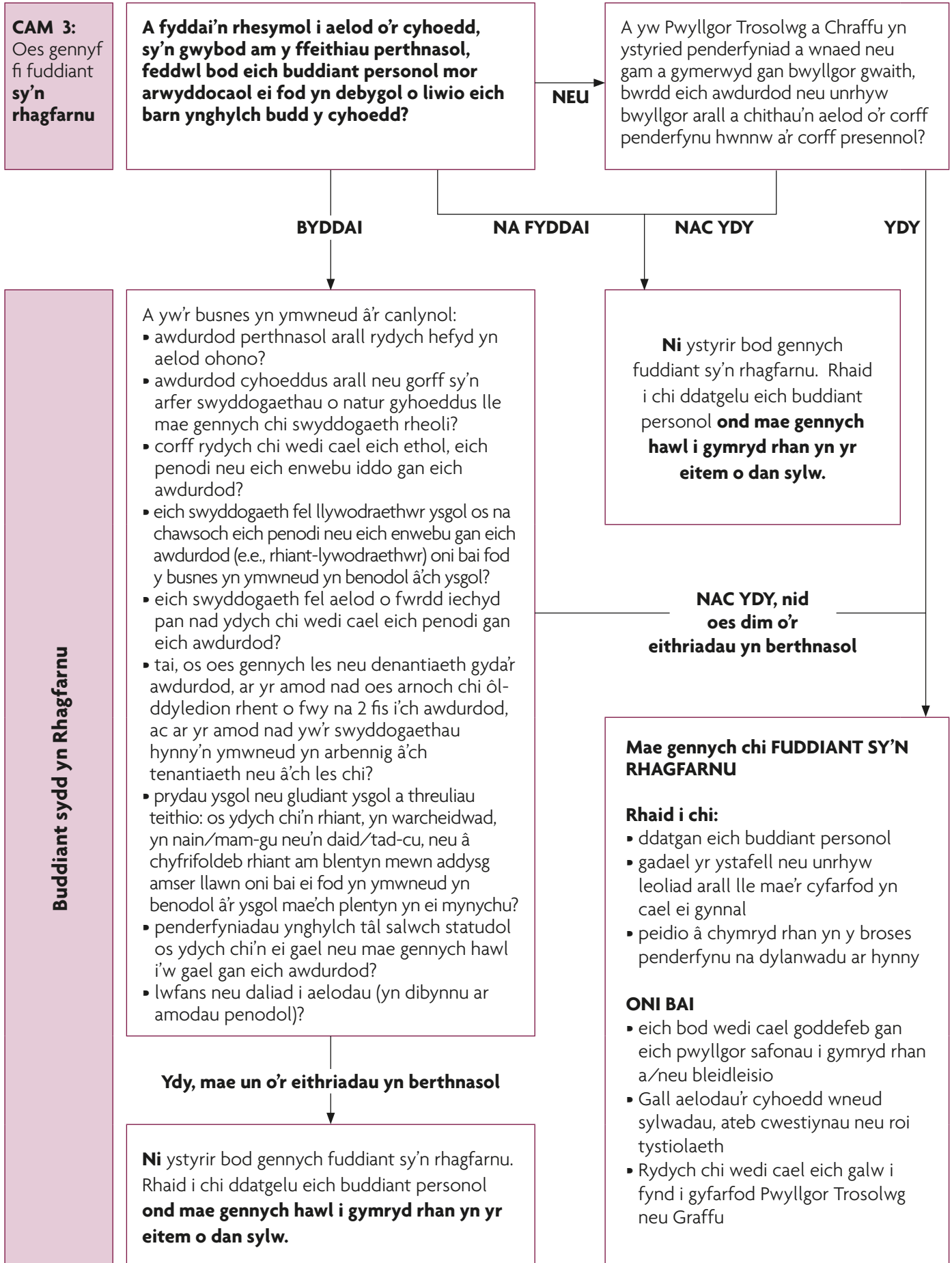
## Buddiannau Personol

Cwestiynau i ofyn i chi'ch hun. Os nad ydych yn siŵr, holwch eich Swyddog Monitro.



## Buddiannau sy'n rhagfarnu

Cwestiynau i ofyn i chi'ch hun. Os nad ydych yn siŵr, holwch eich Swyddog Monitro.



**Ombwdsmon Gwasanaethau Cyhoeddus Cymru**

**1 Ffordd yr Hen Gae**

**Pencoed**

**CF35 5LJ**

**Ffôn: 01656 641150**

**Ffacs: 01656 641199**

**E-bost: [holwch@ombwdsmon-cymru.org.uk](mailto:holwch@ombwdsmon-cymru.org.uk)**

**Gwefan: [www.ombwdsmon-cymru.org.uk](http://www.ombwdsmon-cymru.org.uk)**

**Trydar: @Ombwdsmon**